



SALAMANDRAS

DEL MUNDO



SALAMANDRAS DEL MUNDO



A.D.E.V.E.

Egilea: Fernando Pedro Pérez



ASOCIACIÓN PARA LA DEFENSA DE ESPECIES EN VÍAS DE EXTINCIÓN

Edita: ADEVE

Fotografía: Stmissoniam Image Bank.

Diseño: Cristina Ruiz Urionabarrenetxea.

Primera edición: Junio de 2007 **ISBN:** 84-96522-26-1 **Depósito Legal:** BI-1004-06

ORÍGENES DE LOS URODELOS

Los antepasados de los Urodelos constituyen un auténtico misterio para la ciencia. Se considera que es posible que tengan un ancestro común con los Anuros.

Se sabe que los tritones y salamandras surgieron a finales del Jurásico y que sus descendientes modernos son los anfibios vivos menos especializados. A diferencia de los sapos y ranas, no experimentan una complicada metamorfosis, sino que las larvas y los adultos desarrollan una vida similar, pues en ambas fases los individuos son insectívoros nadadores provistos de una larga cola.

Al observar a la salamandra más antigua

que se ha hallado, *Karaurus*, cuyo aspecto es prácticamente idéntico al de las formas modernas, se puede llegar a la conclusión de que las salamandras han cambiado muy poco en los 150 millones de años de su evolución conocida.

Karaurus vivió a finales del Jurásico en Asia (Kazajistán) y medía unos 20 centímetros de longitud. Se cree que su modo de vida era también muy similar al de las actuales salamandras. Era un buen nadador y un voraz predador de caracoles, gusanos e insectos que vivía bajo las piedras y la vegetación de los alrededores de las zonas húmedas, a las que acudía a desovar.



CARACTERÍSTICAS DE LOS URODELOS

Los Urodelos destacan entre los anfibios porque siempre poseen una cola comprimida lateralmente o del todo redonda, que puede ser más larga que su cuerpo, alargado y provisto en la mayor parte de las especies de 4 patas de similar tamaño y provistas, en el caso de las anteriores, de 4 dedos y de 5 en las posteriores.

La cabeza está unida al cuerpo mediante un corto cuello y es pequeña, en comparación con el conjunto corporal, ancha y más o menos deprimida, con el hocico redondeado. La excepción a esta regla, que caracteriza a los miembros de este orden, la constituye el proteo, un Urodelo translúcido de 20-25 cm.,

que habita permanentemente en el interior de las oscuras grutas de la costa Este del Adriático y que presenta el hocico muy largo, o las salamandras de China y Japón, que poseen también una cabeza bastante larga.

Sus fosas nasales se abren cerca del extremo del hocico y su piel, sólidamente unida a los tejidos subyacentes, es muy higroscópica, rica en glándulas mucosas y granuladas, aisladas o reunidas en grupos. Estas forman verrugas y relieves de variado aspecto y segregan sustancias más o menos tóxicas. Rica en cromatóforos, su piel también produce formaciones córneas, tanto en adultos como en larvas, donde se encuentran distin-

CARACTERÍSTICAS DE LOS URODELOS

tas terminaciones nerviosas, cuya misión es la de facilitar los intercambios gaseosos entre el ambiente interno y el externo, especialmente en aquellas especies desprovistas de branquias y pulmones.

Los ojos presentan una pupila redonda o subtriangular y no alcanzan nunca las dimensiones de las ranas o sapos.

Normalmente poseen párpados superiores e inferiores y membrana nictitante.

Esqueleto y músculos

Su esqueleto, al igual que el de los Anuros, es óseo y cartilaginoso. Carecen

de tímpano y su columna vertebral puede estar compuesta hasta por 100 vértebras, de las que el atlas se articula con dos cóndilos craneales y las vértebras del tronco están unidas por pequeñas costillas separadas del esternón.

Los músculos del tronco y de la cola aparecen muy desarrollados y su aparato digestivo es similar al de los Anuros. No obstante, se diferencian de ellos en que su boca es más pequeña, su lengua redondeada y oval, puede ser proyectada fuera de la boca gracias a su conexión con el aparato branquial y los labios de su cloaca, que se hinchan en ambos sexos durante el celo, tienen poca movilidad.



Los dientes de los Urodelos son muy pequeños y están insertados en el borde interno de los huesos de la mandíbula.

Corazón más primitivo que el de los Anuros

También su aparato circulatorio se asemeja mucho al de los Anuros, pero en los Urodelos el corazón es más primitivo, puesto que al no estar las dos aurículas completamente divididas, la sangre arterial se mezcla aún más con la venosa.

Como en los Anuros, el aparato respiratorio es distinto en los adultos y en las larvas. Los adultos pueden tener pulmones, como los tritones y salamandras que viven en nuestros

bosques, pueden ser rudimentarios, o pueden carecer de ellos. En este último caso los intercambios gaseosos, la respiración, tiene lugar a través de la piel, especialmente gracias a las mucosas bucal y faríngea. Algunas especies, como el Perro acuático (*Necturus maculosus*), en su fase adulta conservan las branquias. Este fenómeno se denomina neotenia y en este caso los animales respiran a través de ellas, a través de la piel y de los pulmones.

Debido a que la laringe de los Urodelos es muy rudimentaria o bien inexistente, estos seres no suelen emitir sonidos y se les ha denominado poéticamente "los silenciosos duendes de los arroyos de los bosques".

REPRODUCCIÓN DE LOS URODELOS

La fecundación de los huevos puede ser externa, como sucede en los miembros del suborden de los Criptobranquios, al que pertenece el mayor Urodelo existente en la actualidad, la salamandra gigante del Japón, capaz de alcanzar un metro y medio de longitud y los 45 kilos de peso, -y que únicamente habita en las aguas claras y rápidas de la isla de Honshu-; o bien interna, como sucede con los miembros del orden de los Salamandroideos.

Durante el cortejo, los machos que han adoptado una viva coloración, ejecutan diversas danzas nupciales para estimular a las hembras y al llegar al climax de estas ceremonias, despiden por su cloaca grupos

de espermatozoides envueltos en cápsulas gelatinosa denominadas espermatóforos, que casi siempre tienen forma cónica. Las hembras los recogen con los labios de la cloaca, retienen las células masculinas en la espermateca y expulsan el estuche que los contenía. Los espermatozoides pueden permanecer cierto tiempo en la espermateca o remontar enseguida el oviducto.

Al igual que sucede con los Anuros, en los urodelos los huevos pueden ser de dos tipos, en función de la mayor o menor cantidad de vitelo que contengan en su interior. Excepcionalmente pueden dar a luz pequeños en estado larvario o completamente formados; en este último caso el alumbramiento

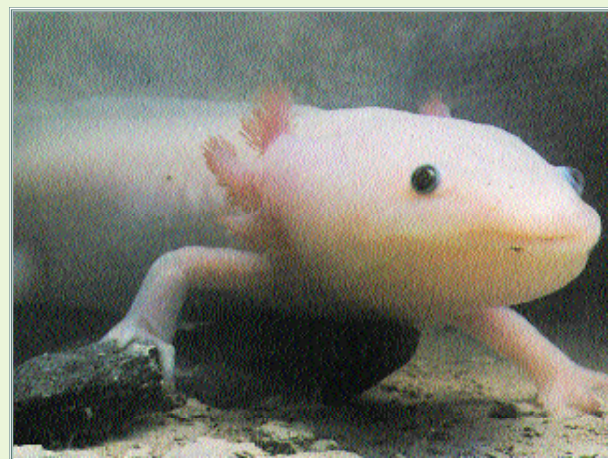


miento tiene lugar en tierra. Sin embargo, generalmente depositan sus huevos rodeados de capas gelatinosas sobre tierra o en el agua, en grupos más o menos numerosos o reunidos en un estuche gelatinoso, según las distintas especies. El número de huevos, por tanto, también es muy variable y puede oscilar entre tres y mil. Tras la puesta, los adultos se des-

preocupan completamente de ellos, salvo alguna especie excepcional que los vigila o lleva sobre sí hasta su completo desarrollo.

Apenas salidas del huevo, las larvas tienen ya la cabeza bastante diferenciada del tronco y las branquias externas esbozadas. Al cabo de pocos días apuntan sus patas delanteras, que a diferencia de las ranas y los sapos salen antes que las traseras. Su membrana dorsal y caudal aumenta de tamaño y la cabeza alcanza una forma semejante a la de los adultos.

Cuando nacen las patas posteriores, las membranas dorsal y caudal desaparecen por completo, las branquias se reabsorben y los pequeños abandonan el agua.



ÍNTIMAMENTE LIGADOS AL AGUA

Existen 348 especies de Urodelos (salamandras y tritones), agrupados en 60 géneros y 9 familias (según bibliografía publicada hay hasta 400 especies), cuyo tamaño oscila entre los 4 centímetros del tritón americano de lunares rojos y los 150 centímetros que alcanza la salamandra gigante de Japón. De todos ellos sólo 4 viven actualmente en Bizkaia.

Los Urodelos, o anfibios con cola son los anfibios más ligados al agua o a ambientes muy húmedos, principalmente del hemisferio Norte, y pueden llevar una vida activa incluso cuando la temperatura del ambiente es relativamente baja (10°C).

Son criaturas nocturnas que habitan en bosques en los que abunda la vegetación, en praderas con abundancia de agua y musgo, en los valles umbríos, en las charcas y en los arroyos de curso lento. Algunas especies habitan sobre la vegetación, en las cavernas o en las profundidades del subsuelo. Las que viven en el subsuelo son activas durante todo el año, mientras que las que habitan en las montañas que llegan hasta los 4.000 metros (límite de altitud), sólo desarrollan su actividad durante 5 ó 6 meses.

Al igual que los Anuros, son muy voraces y se nutren de gusanos, moluscos y artrópodos, y más raramente de otros anfibios adultos o en estado larvario y a veces, como sucede con los tritones, de ejemplares de su misma especie.

Son muy poco resistentes a las altas temperaturas con baja humedad y carecen casi por completo de inteligencia.

Curiosamente tienen la capacidad de regenerar las distintas partes de su cuerpo incluso cuando son adultos. Los individuos más longevos, pertenecientes al suborden de los Criptobrancos, como la gran salamandra del Padre David, habitante de las montañas chinas y capaz de medir un metro de longitud, han llegado a vivir hasta 55 años en cautividad.



Clasificación

El orden de los Urodelos se halla distribuido por África noroccidental, en algunas zonas de Sudamérica y sobre todo por el hemisferio Norte, si bien la mayoría de las especies se encuentran en Asia septentrional y Norteamérica.

Las nueve familias que conforman este orden son las siguientes:

- 1) **Cryptobranchidae** o salamandras gigantes, compuesta por 3 especies en dos géneros.
- 2) **Hinobiidae** o salamandras terrestres asiáticas, compuesta por 33 especies en 9 géneros.
- 3) **Salamandridae** o tritones y salamandras típicas, compuesta por 53 especies en 14 géneros.
- 4) **Anphiumidae** o anfiumas, compuestas por 3 especies en 1 género.
- 5) **Proteidae** o necturos, compuesta por 6 especies en 2 géneros.
- 6) **Ambystomidae** o salamandras topo, com-

puesta por 35 especies en 4 géneros.

7) **Dicamptodontidae** o salamandras gigantes del Pacífico, compuesta por 3 especies en 2 géneros.

8) **Plethodontidae** o salamandras apulmonadas, compuesta por 209 especies en 24 géneros.

9) **Sirenidae** o sirenas, compuesta por 3 especies en 2 géneros.

Las cuatro especies de Urodelos que viven en Bizkaia pertenecen a la familia de los Salamándridos.

Resulta muy difícil para la herpetología determinar las relaciones de parentesco entre estas familias, porque muchas características de los Urodelos son rasgos involucionados, como la reducción de las patas o los pulmones. En las salamandras sin pulmones estos faltan por completo, por lo que su respiración se efectúa completamente a través de la piel, rasgo que se manifiesta también en las salamandras terrestres asiáticas.

SALAMANDRAS JASPEADAS

Familia Ambystomatidae

Las salamandras jaspeadas, también conocidas con el nombre de salamandras topo, pertenecientes a la familia de los Amblostómidos, compuesta por 35 especies aglutinadas en 4 géneros, reciben su nombre porque viven en madrigueras durante gran parte de su vida. Por ello son muy difíciles de ver, salvo durante la época de cría, momento en el abandonan sus refugios y emigran a las charcas.

Únicamente viven en Norteamérica y la inmensa mayoría son terrestres en estado adulto, mientras que las larvas son acuáticas.

Se caracterizan por tener un cuerpo robusto, una cabeza ancha y la piel lisa y brillante. Muchas tienen conspicuas marcas de colores que las hacen muy llamativas.



SALAMANDRA TIGRE

FAMILIA AMBYSTOMIDAE

Ambystoma tigrinum

CLASE: Amphibia
SUBCLASE: Lepospondylia
ORDEN: Urodela

FAMILIA: Ambystomidae
GENERO: Ambystoma
ESPECIE: Tigrinum

CARACTERES: La salamandra tigre o atigrada se caracteriza por tener una cabeza ancha, un cuerpo robusto y unos ojos pequeños. Su región dorsal muestra una coloración de fondo pardo oscura o negruzca, sobre la cual resaltan numerosas manchas claras, de diferente forma y

coloración, que en ocasiones están unidas unas con otras formando franjas transversales. El tronco presenta a los lados entre 11 y 14 surcos costales claramente distinguibles. Su cola es larga y está comprimida lateralmente.

Existen seis subespecies que habitan en



SALAMANDRA TIGRE



EEUU y México (*Ambystoma tigrinum tigrinum*), (*A. T mavortium*); (*A.t.nebulosum*); (*A. t melanostictum*); (*A.t diaboli*) y (*A. t. stebbinsi*).

TALLA: Es la salamandra terrestre más grande que existe. Mide entre 20 y 40 cm

de longitud.

BIOLOGÍA: Los ejemplares que han experimentado la metamorfosis pasan la mayor parte del día en madrigueras subterráneas que sólo abandonan por la noche o después de fuertes aguaceros.



Su período de reproducción tiene lugar entre marzo y junio para las poblaciones norteadas y entre diciembre y febrero para las que viven en el sur. La llamada de la reproducción lo marca la lluvia. Durante la época de celo abandonan su vida subterránea y acuden a charcas y lagos para reproducirse. Machos y hembras se reconocen visualmen-

te por un olor específico de la especie, que está provocado por la secreción de hormonas sexuales.

Ambos sexos se olfatean y se tocan mutuamente con la boca, así la hembra estimula las glándulas cloacales del macho, provocando que expulse el espermatóforo, que es recogido inmediatamente por la hembra con sus

SALAMANDRA TIGRE



labios cloacales.

Uno o varios días después de la fecundación, la hembra pone sus huevos, entre 25

mandra tigre se extiende desde Alberta y Saskatchewan en Canadá, hasta Florida y México.

y 110, en forma de conglomerados, sobre las plantas acuáticas. Los embriones tardan entre 2 y 4 semanas en desarrollarse, según la temperatura del agua. En el momento de la eclosión las crías miden 14 mm de largo.

ALIMENTACIÓN: Se nutre de lombrices, insectos, y moluscos (babosas y caracoles).

HÁBITAT: Debido a la gran diversidad de subespecies, los biotopos de esta especie varían respecto al hábitat y al clima. Puede vivir tanto en llanuras como en montañas, hasta una altitud de 3.300 metros. Sus biotopos preferidos son prados húmedos, ladras con pinos y bosques montañosos. Allí vive en cavidades subterráneas, galerías de mamíferos, debajo de piedras y troncos caídos.

Mientras que las subespecies que viven en el este son terrestres, la mayoría de las razas geográficas occidentales pasan la vida como larvas con branquias completamente desarrolladas en el agua.

DISTRIBUCIÓN: Endémica e EEUU y México, el área de distribución de la sala-



AXOLOT

FAMILIA AMBYSTOMIDAE

Ambystoma mexicanum

CLASE: Amphibia
SUBCLASE: Lepospondylia
ORDEN: Urodela

FAMILIA: Ambystomidae
GENERO: Ambystoma
ESPECIE: Mexicanum

CARACTERES: El axolotl es un urodelo rechoncho y robusto que se caracteriza por tener tres ramas de branquias en forma de abanico a ambos lados, detrás de la cabeza. Su cuerpo está aplanado a los lados y su cola, aplanada verticalmente, está provista de un pliegue cutáneo en la parte superior e inferior. En sus flancos se pueden apreciar los surcos del cuerpo. Sus extremidades están bien desarrolladas y los machos se diferencian de las hembras por tener las protuberancias branquiales de mayor tamaño.

Su colorido es marrón grisáceo, negro o negro grisáceo. El dorso suele estar lleno

de manchas negras que destacan especialmente en la cola. Sus flancos son más claros hacia el abdomen y el vientre es blanquecino. No son raros los ejemplares albinos.

El axolotl pasa una parte de su vida en estado larval en el agua, donde se reproduce regularmente. Sin embargo algunos ejemplares experimentan una metamorfosis a la forma terrestre si su alimento se mezcla con la hormona de la glándula tiroidea, la tiroxina, o cuando las aguas en que viven se van secando lentamente. En ambos casos las protuberancias branquiales se reducen hasta desaparecer por completo.

AXOLOT



TALLA: 25-30 cm.

BIOLOGÍA: Su época reproductiva tiene lugar entre noviembre y junio. Las hembras son atraídas por una sustancia aromática

sexual que los machos segregan de sus glándulas cloacales. El macho deposita varios espermatozoides cónicos que la hembra recoge con sus labios cloacales. Poco



después de la recogida de los espermatozoides, pone sus huevos por separado o en cordones sobre plantas acuáticas, piedras, etc. Las larvas, de color marrón amarillento, eclosionan según la temperatura del agua al cabo de ocho o diez días, si ésta se encuentra a 20 ó 22 °C, pero si la temperatura el agua es más fría y oscila entre 13 y 14 °C, entonces tardan

entre 28 y 30 días en eclosionar.

En el momento en que nacen, miden 1 cm de longitud, pero no alcanzan la madurez sexual hasta que tienen un año de vida.

ALIMENTACIÓN: Lombrices, insectos y moluscos.

DISTRIBUCIÓN: Habita en el lago Chochimilco de México.

SALAMANDA MOTEADA

FAMILIA AMBYSTOMIDAE

Ambystoma maculatum

CLASE: *Amphibia*
SUBCLASE: *Lepospondylia*
ORDEN: *Urodela*

FAMILIA: *Ambystomidae*
GENERO: *Ambystoma*
ESPECIE: *Maculatum*

CARACTERES: La salamandra maculada tiene un cuerpo robusto, cuyo colorido varía entre el negro, el gris azulado y el marrón negruzco. Dos filas de manchas redondas amarillas o anaranjadas, dispuestas de forma irregular se extienden desde su cabeza hasta su cola, donde se funden la una con la otra formando una hilera final. Algunos ejemplares, excepcionalmente carecen de estas motas.

Su vientre es de color gris pizarra salpicado por pequeñas motas blancas.

Sus extremidades son cortas y robustas, sus ojos están bien desarrollados y su ancha cabeza destaca claramente del cuerpo. Su

cola es redonda u ovalada.

TALLA: 18-25 cm.

BIOLOGÍA: Es un animal terrestre que habita en madrigueras excavadas en tierras húmedas y sólo acude al agua en primavera durante la época de reproducción. Los ejemplares adultos sólo abandonan sus refugios subterráneos durante las noches de los días muy lluviosos para buscar alimento.

El ascenso de las temperaturas y las lluvias templadas de primavera son los factores desencadenantes de las migraciones de esta especie a las charcas de desove. A menudo se reúne un gran número de ejemplares en la misma charca.



Los machos y las hembras nadan juntos en círculo antes del apareamiento, con la cabeza orientada hacia las puntas de la cola. Ambos segregan hormonas sexuales, por lo que constantemente se frotan y se

olisquean. Finalmente, el macho expulsa en el fondo de la charca un espermátforo que la hembra recoge con su cloaca, fecundando así sus huevos en el interior de su cuerpo.



SALAMANDRA MOTEADA

Las hembras ponen una o varias masas de huevos compactas, que tienen la forma de un racimo de uvas y un diámetro de entre 6,4 y 10,2 cm. Éstos son depositados en ramas y piedras sumergidas. Cada masa contiene entre doce y 250 huevos y cada huevo tiene un tamaño de 2,5-y 3 mm.

Dependiendo de la temperatura del agua, las larvas eclosionan tras un período de entre 31 y 54 días.

Después de entre dos y cuatro meses del nacimiento, tiene lugar la metamorfosis de las crías. Las motas amarillas de los adultos aparece en el transcurso de una semana, una vez finalizada la metamorfosis.

Los ejemplares jóvenes que acaban de abandonar el agua y comienzan una vida

terrestre comienzan a alimentarse de lombrices de tierra e insectos y a los dos o tres años alcanzan la madurez sexual. Su ciclo de vida puede alcanzar los 20 años como máximo. puesta

ALIMENTACIÓN: Lombrices, insectos y moluscos.

HÁBITAT: Vive en la oscuridad del subsuelo, bajo piedras y troncos caídos, en bosques caducifolios situados cerca de pequeñas masas de agua.

DISTRIBUCIÓN: La salamandra moteada, endémica de Norteamérica, está distribuida desde el sudeste de Canadá, pasando por el centro y este de Estados Unidos, hasta el nordeste de Florida, Louisiana y el norte de Texas.



SALAMANDRA CINGULATA

FAMILIA AMBYSTOMIDAE

Ambystoma cingulatum

CLASE: Amphibia
SUBCLASE: Lepspondylia
ORDEN: Urodela

FAMILIA: Ambystomidae
GENERO: Ambystoma
ESPECIE: Cingulatum

CARACTERES: La salamandra cingulata se caracteriza por tener un cuerpo robusto de color blanquecino repleto de manchas marrones, desde la cabeza hasta la cola. Su cabeza es ancha, los ojos saltones, la piel lisa y brillante y la cola comprimida lateralmente.

TALLA: 9-13 cm.

BIOLOGÍA: Es un animal terrestre que habita en madrigueras excavadas en tierras húmedas y sólo acude al agua en primavera durante la época de reproducción. Los ejemplares adultos sólo abandonan sus refugios subterráneos durante las noches de los días muy lluviosos para buscar alimento.

El ascenso de las temperaturas y las lluvias templadas de primavera son los factores desencadenantes de las migraciones de esta especie a las charcas de desove. A menudo se reúne un gran número de ejemplares en la misma charca. Los machos y las hembras nadan juntos antes del apareamiento. Tras una compleja danza de cortejo, el macho expulsa un espermátforo que la hembra

absorbe con su cloaca y tiene lugar la fecundación interna de los huevos. Después deposita su puesta adhiriendo los huevos entre las rocas y plantas sumergidas. Éstos carecen de cáscara, pero están cubiertos por capas de gelatina protectora. Al cabo de mes o mes y medio, dependiendo de la temperatura del agua, eclosionan las larvas. Éstas, tras una vida en el agua, experimentan su metamorfosis, desarrollando las patas y los pulmones y adaptándose a la vida terrestre hasta que abandonan las charcas.

ALIMENTACIÓN: Lombrices, insectos y moluscos.

HÁBITAT: Vive en la oscuridad del subsuelo, bajo piedras y troncos caídos, en bosques caducifolios situados cerca de pequeñas masas de agua.

DISTRIBUCIÓN: La salamandra cingulatum, endémica de Norteamérica, está distribuida desde el Estado de Carolina del Sur hasta Georgia y Florida, siendo abundante en toda la cuenca del Mississippi.

SALAMANDRA GRÁCIL

FAMILIA AMBYSTOMIDAE

Ambystoma gracile

CLASE: *Amphibia*
SUBCLASE: *Lepospondylia*
ORDEN: *Urodela*

FAMILIA: *Ambystomidae*
GÉNERO: *Ambystoma*
ESPECIE: *Gracile*

CARACTERES: La salamandra grácil se caracteriza por tener un cuerpo robusto de color pardo oscuro uniforme, unos ojos saltones y un vientre y extremidades de color grisáceo. En sus flancos aparecen entre 10 y 12 surcos costales.

Su cabeza es ancha, los ojos saltones, la piel lisa y brillante y la cola comprimida lateralmente.

Se han clasificado dos subespecies: la *A. g. gracile* y la (*A. g. decorticatum*).

TALLA: 14-22 cm.

BIOLOGÍA: Es un animal terrestre que habita en madrigueras excavadas en tie-

rras húmedas y sólo acude al agua en primavera durante la época de reproducción. Los ejemplares adultos sólo abandonan sus refugios subterráneos durante las noches de los días muy lluviosos para buscar alimento.

El ascenso de las temperaturas y las lluvias templadas de primavera son los factores desencadenantes de las migraciones de esta especie a las charcas de desove. A menudo se reúne un gran número de ejemplares en la misma charca.

Los machos y las hembras nadan juntos antes del apareamiento. Tras una compleja



danza de cortejo, el macho expulsa un espermátforo que la hembra absorbe con su cloaca y tiene lugar la fecundación interna de los huevos.

Después deposita su puesta adhiriendo los huevos entre las rocas y plantas sumergidas. Éstos carecen de cáscara, pero están cubiertos por capas de gelatina protectora.

Al cabo de mes o mes y medio, dependiendo de la temperatura del agua, eclosionan las larvas. Éstas, tras una vida en el agua, experimentan su metamorfosis, desarrollando las patas y los pulmones y adaptándose a la vida terrestre hasta que

abandonan las charcas.

A ellas únicamente volverán para reproducirse, una vez que hayan alcanzado la madurez sexual.

ALIMENTACIÓN: Lombrices, insectos y moluscos.

HÁBITAT: Vive en la oscuridad del subsuelo, bajo piedras y troncos caídos, en bosques caducifolios situados cerca de pequeñas masas de agua.

DISTRIBUCIÓN: La salamandra grácil, endémica de Norteamérica, está distribuida por la costa del Pacífico, desde California hasta Alaska.

SALAMANDRA DE JEFFERSON

FAMILIA AMBYSTOMIDAE

Ambystoma jeffersonianum

CLASE: *Amphibia*
SUBCLASE: *Lepospondylia*
ORDEN: *Urodela*

FAMILIA: *Ambystomidae*
GENERO: *Ambystoma*
ESPECIE: *Jeffersonianum*

CARACTERES: La salamandra de Jefferson se caracteriza por tener un cuerpo robusto de color grisáceo oscuro en su dorso, unos ojos saltones y un vientre y extremidades de color grisáceo. En sus flancos aparecen 12 surcos costales.

Su cabeza es ancha, los ojos saltones, la piel lisa y brillante y la cola comprimida lateralmente.

TALLA: 12-21 cm.

BIOLOGÍA: Es un animal terrestre que habita en madrigueras excavadas en tierras húmedas y sólo acude al agua en primavera durante la época de reproducción. Los ejemplares adultos sólo abandonan sus refugios subterráneos durante las noches de los días muy lluviosos para buscar alimento.

El ascenso de las temperaturas y las lluvias templadas de primavera son los factores desencadenantes de las migraciones de esta especie a las charcas de desove. A menudo se reúne un gran número de ejemplares en la misma charca.

ALIMENTACIÓN: Lombrices, insectos y moluscos.

HÁBITAT: Vive en la oscuridad del subsuelo, bajo piedras y troncos caídos, en bosques caducifolios situados cerca de pequeñas masas de agua.

DISTRIBUCIÓN: La salamandra de Jefferson, endémica de Norteamérica, está distribuida desde Nueva Inglaterra hasta el Sur de Nueva York, así como en el Estado de Virginia e Indiana.



SALAMANDRA DE MOTAS AZULES

FAMILIA AMBYSTOMIDAE

Ambystoma laterale

CLASE: *Amphibia*
SUBCLASE: *Lepospondylia*
ORDEN: *Urodela*

FAMILIA: *Ambystomidae*
GENERO: *Ambystoma*
ESPECIE: *Laterale*

CARACTERES: Esta salamandra se caracteriza por tener un cuerpo alargado y más delgado que el de las demás especies de su familia, color pardo oscuro o negruzco uniforme, salpicado de numerosas manchas gris claras, especialmente en sus extremidades que pueden llegar a ser claras.

En sus flancos aparecen 12 surcos costales.

Su cabeza es ancha, los ojos saltones, la piel lisa y brillante y la cola comprimida lateralmente.

TALLA: 8-13 cm.

BIOLOGÍA: Es un animal terrestre que habita en madrigueras excavadas en tie-

rras húmedas y sólo acude al agua en primavera durante la época de reproducción. Los ejemplares adultos sólo abandonan sus refugios subterráneos durante las noches de los días muy lluviosos para buscar alimento.

El ascenso de las temperaturas y las lluvias templadas de primavera son los factores desencadenantes de las migraciones de esta especie a las charcas de desove. A menudo se reúne un gran número de ejemplares en la misma charca.

Los machos y las hembras nadan juntos antes del apareamiento. Tras una comple-

SALAMANDRA DE MOTAS AZULES

ja danza de cortejo, el macho expulsa un espermátforo que la hembra absorbe con su cloaca y tiene lugar la fecundación interna de los huevos. Después deposita su puesta adhiriendo los huevos entre las rocas y plantas sumergidas. Éstos carecen

de cáscara, pero están cubiertos por capas de gelatina protectora.

Al cabo de mes o mes y medio, dependiendo de la temperatura del agua, eclosionan las larvas. Éstas, tras una vida en el

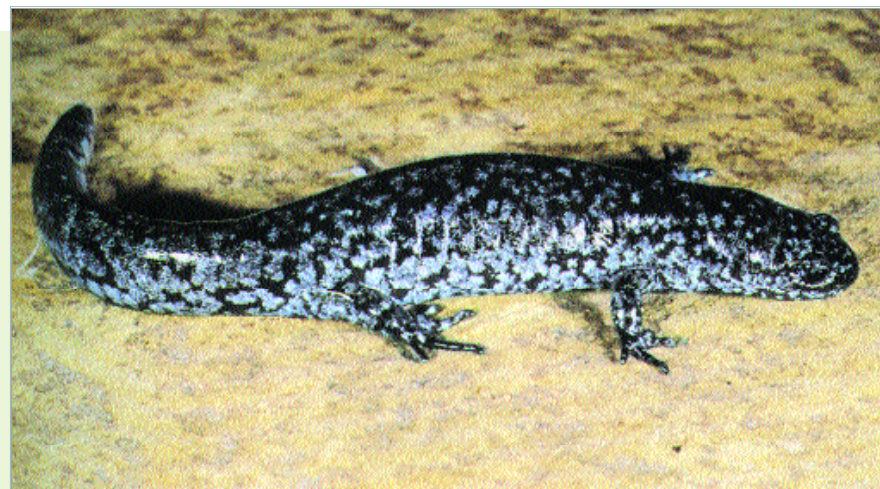
agua, experimentan su metamorfosis, desarrollando las patas y los pulmones y adaptándose a la vida terrestre hasta que abandonan las charcas.

A ellas únicamente volverán para reproducirse, una vez que hayan alcanzado la madurez sexual.

ALIMENTACIÓN: Lombrices, insectos y moluscos.

HÁBITAT: Vive en la oscuridad del subsuelo, bajo piedras y troncos caídos, en bosques caducifolios situados cerca de pequeñas masas de agua.

DISTRIBUCIÓN: Endémica de Norteamérica, está distribuida desde Quebec hasta Nueva Jersey, en la costa atlántica norteamericana, siendo abundante en la Región de los Grandes Lagos.



SALAMANDRA DE MABEE

FAMILIA AMBYSTOMIDAE

Ambystoma mabeei

CLASE: Amphibia
SUBCLASE: Lepospondylia
ORDEN: Urodela

FAMILIA: Ambystomidae
GENERO: Ambystoma
ESPECIE: Mabeei

CARACTERES: Esta especie se caracteriza por tener un cuerpo robusto de color negruzco, especialmente en su zona dorsal, unos ojos saltones y un vientre gris claro con numerosos motas negras. Sus extremidades son negras con motas grises. En sus flancos aparecen 13 surcos costales.

Su cabeza es ancha, los ojos saltones, la piel lisa y brillante y la cola comprimida lateralmente.

TALLA: 7,6-10 cm.

BIOLOGÍA: Es un animal terrestre que habita en madrigueras excavadas en tierras húmedas y sólo acude al agua en primavera durante la época de reproducción. Los ejemplares adultos sólo abandonan

sus refugios subterráneos durante las noches de los días muy lluviosos para buscar alimento. El ascenso de las temperaturas y las lluvias templadas de primavera son los factores desencadenantes de las migraciones de esta especie a las charcas de desove.

ALIMENTACIÓN: Lombrices, insectos y moluscos.

HÁBITAT: Vive en la oscuridad del subsuelo, bajo piedras y troncos caídos, en bosques caducifolios situados cerca de pequeñas masas de agua.

DISTRIBUCIÓN: La salamandra moteada, endémica de Norteamérica, habita únicamente en los Estados de Carolina del Norte y del Sur.

SALAMANDRA DE DEDOS GRANDES

FAMILIA AMBYSTOMIDAE

Ambystoma macrodactylum

CLASE: *Amphibia*
SUBCLASE: *Lepospondylia*
ORDEN: *Urodela*

FAMILIA: *Ambystomidae*
GENERO: *Ambystoma*
ESPECIE: *Macrodactylum*

CARACTERES: Esta salamandra se caracteriza por tener un cuerpo robusto atravesado en su dorso por una franja amarilla que puede ser completamente uniforme o estar intercalada con el color negro o grisáceo del resto del cuerpo. Esta franja amarilla puede comenzar en la punta de su hocico y finalizar en la punta de la cola. En muchos ejemplares sus flancos y extremidades tienen diminutos puntos amarillos. En sus flancos aparecen entre 12 y 13 surcos costales.

Su cabeza es ancha, los ojos saltones, la piel lisa y brillante y la cola comprimida lateralmente.

Se han clasificado cinco subespecies. La (*A.m. macrodactylum*), (*A.m. columbianum*); (*A. m. croceum*); (*A. m. krausei*) y la (*A.m sigillatum*).

TALLA: 10-17 cm.

BIOLOGÍA: Es un animal terrestre que habita en madrigueras excavadas en tierras húmedas y sólo acude al agua en primavera durante la época de reproducción. Los ejemplares adultos sólo abandonan sus



refugios subterráneos durante las noches de los días muy lluviosos para buscar alimento.

El ascenso de las temperaturas y las llu-

vias templadas de primavera son los factores desencadenantes de las migraciones de esta especie a las charcas de desove. A menudo se reúne un gran número de



SALAMANDRA DE DEDOS GRANDES

ejemplares en la misma charca.

Los machos y las hembras nadan juntos antes del apareamiento. Tras una compleja danza de cortejo, el macho expulsa un espermátforo que la hembra absorbe con su cloaca y tiene lugar la fecundación interna de los huevos. Después deposita su puesta adhiriendo los huevos entre las rocas y plantas sumergidas. Éstos carecen de cáscara, pero están cubiertos por capas de gelatina protectora.

Al cabo de mes o mes y medio, dependiendo de la temperatura del agua, eclosionan las larvas. Éstas, tras una vida en el agua, experimentan su metamorfosis, desarrollando las patas y los pulmones y adaptándose a la vida terrestre hasta que abandonan las charcas. A ellas únicamente volverán para reproducirse, una vez que hayan alcanzado la madurez sexual. Las larvas recién metamorfoseadas miden tienen entre 5 y 9 cm.

ALIMENTACIÓN: Lombrices, insectos y moluscos.

HÁBITAT: En la oscuridad del subsuelo, bajo piedras y troncos caídos, en bosques caducifolios situados cerca de pequeñas masas de agua.

DISTRIBUCIÓN: Endémica de Norteamérica, su área de distribución comprende los Estados de California, Montana, California y Alaska.



SALAMANDRA PLATEADA

FAMILIA AMBYSTOMIDAE

Ambystoma platineum

CLASE: Amphibia
SUBCLASE: Lepospondylia
ORDEN: Urodela

FAMILIA: Ambystomidae
GENERO: Ambystoma
ESPECIE: Platineum

CARACTERES: La salamandra opaca se caracteriza por tener un cuerpo robusto de color pardo muy claro en su dorso y gris claro en su vientre y flancos. En su dorso amarecen numerosas motas grises.

Su cabeza es ancha, los ojos saltones, la piel lisa y brillante y la cola comprimida lateralmente.

TALLA: 12-20 cm.

BIOLOGÍA: Es un animal terrestre que habita en madrigueras excavadas en tierras húmedas y sólo acude al agua en primavera durante la época de reproducción. Los ejemplares adultos sólo abandonan sus refugios subterráneos durante las

noches de los días muy lluviosos para buscar alimento.

El ascenso de las temperaturas y las lluvias templadas de primavera son los factores desencadenantes de las migraciones de esta especie a las charcas de desove.

ALIMENTACIÓN: Lombrices, insectos y moluscos.

HÁBITAT: Vive en la oscuridad del subsuelo, bajo piedras y troncos caídos, en bosques caducifolios situados cerca de pequeñas masas de agua.

DISTRIBUCIÓN: La salamandra moteada, endémica de Norteamérica, está presente en Michigan, Indiana, Ohio, Nueva Jersey y Massachusetts.

SALAMANDRA OPACA

FAMILIA AMBYSTOMIDAE

Ambystoma opacum

CLASE: *Amphibia*
SUBCLASE: *Lepospondylia*
ORDEN: *Urodela*

FAMILIA: *Ambystomidae*
GENERO: *Ambystoma*
ESPECIE: *Opacum*

CARACTERES: La salamandra opaca tiene un cuerpo robusto y rechoncho de color gris oscuro o negro sobre el que discurren unas bandas transversales blancas o plateadas que pueden fundirse en bandas longitudinales a los lados del tronco. Su cabeza está cubierta por una mancha del mismo color, la cual presenta un núcleo negro en el centro. Su vientre es completamente negro.

Las manchas blancas son más claras en los machos que en las hembras, al igual que los machos son un poco más pequeños y delgados que las hembras. También

se distinguen de las hembras por poseer un orificio cloacal un poco prominente.

TALLA: 9-13 cm.

BIOLOGÍA: Es un animal solitario y nocturno que vive enterado durante todo el año y sólo sale a la superficie en los días lluviosos en busca de alimento.

A diferencia de la mayoría de las especies de su género, su reproducción tiene lugar durante el otoño y en tierra.

Las lluvias tienen un efecto que estimula su apareamiento. Las especies que viven en el norte de Norteamérica se aparean entre septiembre y octubre y las poblacio-



nes que viven al sur lo hacen entre los meses de octubre y diciembre.

Su apareamiento es similar al de la salamandra moteada, pero tiene lugar en tierra en vez de en el agua. Machos y hembras se mueven en círculo y las cloacas tocan sus hocicos hasta que el macho expulsa su espermátforo y la hembra lo absorbe con su cloaca. Después deposita entre 50 y 500 huevos debajo de, piedras, hojas y troncos húmedos o excava una cueva debajo de las hojas para depositarlos allí. Tras poner los huevos, la hembra se enrosca a ellos para mantenerlos húmedos al segregarlos un líquido procedente de su vesícula anal. Cuando caen las lluvias otoñales, las cuevas se inundan y las larvas eclosionan en pocos días, con un tamaño de 19 mm. Si no llueve, el desarrollo de las larvas se detiene y los huevos eclosionan, en la primavera

siguiente. Entonces las larvas miden 25 milímetros.

Las larvas recién eclosionadas viven en las depresiones del terreno llenas de agua o son arrastradas hasta charcas, donde se transforman en pequeñas salamandras terrestres en un plazo de 4 a 6 meses, cuando alcanzan los 3-74 mm. Hasta que no tienen 15 ó 17 meses de vida no alcanzan la madurez sexual.

ALIMENTACIÓN: Lombrices, insectos y moluscos.

HÁBITAT: Vive en la oscuridad del subsuelo, bajo piedras y troncos caídos, en bosques caducifolios situados cerca de pequeñas masas de agua.

DISTRIBUCIÓN: Endémica de Norteamérica su área de distribución comprende el nordeste de EEUU desde New Hampshire hasta el lago desde Florida hasta Texas.

SALAMANDRA GRUESA

FAMILIA AMBYSTOMIDAE

Ambystoma talpoideum

CLASE: *Amphibia*
SUBCLASE: *Lepospondylia*
ORDEN: *Urodela*

FAMILIA: *Ambystomidae*
GENERO: *Ambystoma*
ESPECIE: *Talpoideum*

CARACTERES: Esta salamandra se caracteriza por tener un cuerpo robusto y grueso de color gris oscuro uniforme, salpicado de diminutas motas grises, especialmente en sus flancos cola y extremidades. En sus flancos aparecen entre 10 y 11 surcos costales.

Su cabeza es ancha, los ojos saltones, la piel lisa y brillante y la cola comprimida lateralmente.

TALLA: 8,5-12 cm.

BIOLOGÍA: Es un animal terrestre que habita en madrigueras excavadas en tierras húmedas y sólo acude al agua en primavera durante la época de reproducción. Los ejemplares adultos sólo abandonan sus refugios subterráneos durante las noches

de los días muy lluviosos para buscar alimento.

El ascenso de las temperaturas y las lluvias templadas de primavera son los factores desencadenantes de las migraciones de esta especie a las charcas de desove.

ALIMENTACIÓN: Lombrices, insectos y moluscos.

HÁBITAT: Vive en la oscuridad del subsuelo, bajo piedras y troncos caídos, en bosques caducifolios situados cerca de pequeñas masas de agua.

DISTRIBUCIÓN: Endémica de Norteamérica, su área de distribución comprende los Estados de Carolina del Norte y Carolina del Sur, Florida, Texas, Oklahoma e Illinois.



SALAMANDRA TEJANA

FAMILIA AMBYSTOMIDAE

Ambystoma texanum

CLASE: *Amphibia*
SUBCLASE: *Lepospondylia*
ORDEN: *Urodela*

FAMILIA: *Ambystomidae*
GENERO: *Ambystoma*
ESPECIE: *Texanum*

CARACTERES: La salamandra tejana se caracteriza por tener un cuerpo robusto de color gris oscuro uniforme en su dorso y cola, salpicado de diminutas motas negras, mientras que sus flancos y vientre es de color gris claro, así como la parte trasera de sus extremidades.

En sus flancos aparecen entre 14 y 15 surcos costales.

Su cabeza es ancha, los ojos saltones, la piel lisa y brillante y la cola comprimida lateralmente.

TALLA: 11,5-17,8 cm.

BIOLOGÍA: Es un animal terrestre que habita en madrigueras excavadas en tierras húmedas y sólo acude al agua en pri-

mavera durante la época de reproducción. Los ejemplares adultos sólo abandonan sus refugios subterráneos durante las noches de los días muy lluviosos para buscar alimento.

ALIMENTACIÓN: Lombrices, insectos y moluscos.

HÁBITAT: Vive en la oscuridad del subsuelo, bajo piedras y troncos caídos, en bosques caducifolios situados cerca de pequeñas masas de agua.

DISTRIBUCIÓN: Endémica de Norteamérica, el área de distribución de la salamandra tejana comprende Ohio, Kansas, Texas y Oklahoma.

SALAMANDRA DE TREMBLAY

FAMILIA AMBYSTOMIDAE

Ambystoma tremblayi

CLASE: *Amphibia*
SUBCLASE: *Lepospondylia*
ORDEN: *Urodela*

FAMILIA: *Ambystomidae*
GENERO: *Ambystoma*
ESPECIE: *Tremblayi*

CARACTERES: Esta salamandra se caracteriza por tener un cuerpo alargado y menos robusto que el de otras especies de su género *Ambystoma*. Su color es pardo grisáceo, salpicado, sobre todos sus flancos, cola y extremidades, de grandes motas blancas. Su cabeza es ancha, los ojos saltones, la piel lisa y brillante y la cola comprimida lateralmente.

TALLA: 9,5-16 cm.

BIOLOGÍA: Es un animal terrestre que habita en madrigueras excavadas en tierras húmedas y sólo acude al agua en primavera durante la época de reproducción. Los ejemplares adultos sólo abandonan sus refugios subterráneos durante las noches de los días muy lluviosos para buscar alimento.

El ascenso de las temperaturas y las lluvias templadas de primavera son los factores desencadenantes de las migraciones de esta especie a las charcas de desove. A menudo se reúne un gran número de ejemplares en la misma charca.

ALIMENTACIÓN: Lombrices, insectos y moluscos.

HÁBITAT: Vive en la oscuridad del subsuelo, bajo piedras y troncos caídos, en bosques caducifolios situados cerca de pequeñas masas de agua.

DISTRIBUCIÓN: Endémica de Norteamérica, el área de distribución de la salamandra de Tremblay comprende los Estados de Wisconsin, Indiana, Ohio y Nueva Inglaterra.



SALAMANDRAS GIGANTES DEL PACÍFICO

Familia Dicamptodontidae

Esta familia está compuesta por tres especies en dos géneros, que en algunas clasificaciones se incluye como una subfamilia de la familia Ambystomatidae.

Se caracterizan por poseer una cabeza ancha, un cuerpo robusto y una cola comprimida lateralmente, así como unos párpados móviles y unos pulmones pequeños. Su fecundación es interna y crían en el agua. Los adultos llevan una vida completamente terrestre.



SALAMANDRA GIGANTE DEL PACÍFICO

FAMILIA DICAMPTODON

Dicamptodon ensatus

CLASE: *Amphibia*
SUBCLASE: *Lepospondylia*
ORDEN: *Urodela*

FAMILIA: *Dicamptodon*
GENERO: *Dicamptodon*
ESPECIE: *Ensatus*

CARACTERES: La salamandra gigante del Pacífico se caracteriza por tener una cabeza y un cuerpo robusto de color pardo jaspeado de tonos negruzcos, mientras que su vientre es pardo muy claro o amarillento. Sus ojos son grandes y saltones y su cola está comprimida lateralmente, es decir es plana, a diferencia de otras especies que la tiene cilíndrica.

TALLA: 20-30 cm.

BIOLOGÍA: Los adultos son animales exclusivamente terrestres y frecuentan el estrato de hojas de los bosques húmedos. Durante la primavera, los ejemplares maduros sexualmente acuden a los cursos de agua, donde los machos llevan a cabo complejos rituales de cortejo hacia las hembras, que finalizan con la expulsión, por parte del



macho, de un espermátforo que la hembra se introduce en su cavidad genital, fecundando internamente os huevos, que posteriormente deposita de uno en uno entre las piedras sumergidas.

Las larvas no se metamorfosean hasta su segundo año de vida en que miden entre 10 y 15 centímetros.

ALIMENTACIÓN: Lombrices, insectos y moluscos.

HÁBITAT: Vive en la oscuridad del subsuelo, bajo piedras y troncos caídos, en bosques caducifolios situados cerca de pequeñas masas de agua.

DISTRIBUCIÓN: Endémica de Norteamérica su área de distribución comprende las regiones occidentales de los Estados Unidos, desde la Columbia Británica hasta California.

SALAMANDRA OLÍMPICA

FAMILIA DICAMPTODON

Rhyacotriton olympicus

CLASE: *Amphibia*
SUBCLASE: *Lepospondylia*
ORDEN: *Urodela*

FAMILIA: *Dicamptodon*
GENERO: *Rhyacotriton*
ESPECIE: *Olympicus*

CARACTERES: La salamandra olímpica se caracteriza por tener un cuerpo delgado y alargado de color pardo claro en su dorso salpicado de algunos puntitos blancos. Sus flancos y extremidades tienen un color naranja. Sus cuatro patas son largas y su cola más bien corta. En sus flancos aparecen entre 14 y 15 surcos costales.

Su cabeza es ancha, los ojos saltones, la piel lisa y brillante y la cola comprimida lateralmente.

Se han clasificado dos subespecies, (R. o. olympicus) y (R. o. variegatus).

TALLA: 8-11,8 cm.

BIOLOGÍA: Los adultos son animales exclusivamente terrestres y frecuentan el estrato de hojas de los bosques húmedos.

Durante la primavera, los ejemplares maduros sexualmente acuden a los cursos de agua, donde los machos llevan a cabo com-

plejos rituales de cortejo hacia las hembras, que finalizan con la expulsión, por parte del macho, de un espermatóforo que la hembra se introduce en su cavidad genital, fecundando internamente los huevos, que posteriormente deposita de uno en uno entre las piedras sumergidas.

Las larvas no se metamorfosean hasta su segundo año de vida en que miden entre 7 y 9 centímetros.

ALIMENTACIÓN: Lombrices, insectos y moluscos.

HÁBITAT: Vive en la oscuridad del subsuelo, bajo piedras y troncos caídos, en bosques caducifolios situados cerca de pequeñas masas de agua.

DISTRIBUCIÓN: Endémica de Norteamérica su área de distribución comprende la Península de Olympic, Washington y California



SALAMANDRAS APULMONADAS

Familia Plethodontidae

Doscientas nueve especies aglutinadas en 24 géneros forman parte de la familia Plethodontidae, cuyos miembros son conocidos con el nombre de salamandras apulmonadas o salamandras de bosque.

La inmensa mayoría de ellas está distribuidas en el continente americano y unas pocas en Europa. Se caracterizan por tener un cuerpo largo y estrecho comprendido entre los 4 y los 21 cm de longitud y carecer de pulmones.



SALAMANDRA SELVÁTICA

FAMILIA PLETHODONTIDAE

Bolitoglossa lignicolor

CLASE: *Amphibia*
SUBCLASE: *Lepospondylia*
ORDEN: *Urodela*

FAMILIA: *Plethodontidae*
GENERO: *Bolitoglossa*
ESPECIE: *Lignicolor*

CARACTERES: La salamandra selvática tiene un cuerpo alargado de color pardo claro uniforme salpicado por pequeños motas negras, especialmente en sus flancos y extremidades, así como en su cabeza y vientre. Su hocico es muy corto y sus ojos muy saltones. Sus cortos dedos, están unidos por membranas.

Su pequeño tamaño se debe a que esta especie ha detenido tempranamente su desarrollo, cuando sus manos y pies aún no se habían desarrollado completamente.

TALLA: 2-3 cm.

BIOLOGÍA: De carácter nocturno, durante el

día suele permanecer escondida y sólo sale en busca de presas al crepúsculo. Lleva una vida terrestre y arborícola y sólo acude a las masas de agua para reproducirse.

Carece de pulmones y para respirar utilizan la piel y las mucosas bucales.

ALIMENTACIÓN: Se alimenta de pequeños insectos y lombrices

HÁBITAT: Vive en selvas húmedas, bajo piedras o troncos en descomposición, así como entre las ramas de los árboles.

DISTRIBUCIÓN: Su área de distribución comprende las selvas húmedas de América central.



SALAMANDRA MEXICANA

FAMILIA PLETHODONTIDAE

Bolitoglossa mexicana

CLASE: *Amphibia*
SUBCLASE: *Lepospondylia*
ORDEN: *Urodela*

FAMILIA: *Plethodontidae*
GENERO: *Bolitoglossa*
ESPECIE: *Mexicana*

CARACTERES: La salamandra mexicana se caracteriza por tener un cuerpo alargado y comprimido con trece surcos costales bien visibles a cada lado y de un colorido muy variable, si bien la mayoría de los ejemplares tiene un color negro de fondo y su dorso está atravesado por dos hileras de manchas amarillas, a veces unidas o a veces formando dos bandas continuas que recorren el dorso y la cola. Su vientre es negro y parduzco con diminutas manchas

blancas.

La cabeza es pequeña, los ojos saltones y los dedos de sus cuatro extremidades están unidos por grandes membranas.

TALLA: 14-10 cm.

HÁBITAT: Vive en zona selváticas, bajo piedras y troncos de árboles.

DISTRIBUCIÓN: Su área de distribución comprende Centroamérica, desde México hasta Guatemala.

SALAMANDRA PALMEADA

FAMILIA PLETHODONTIDAE

Bolitoglossa palmata

CLASE: *Amphibia*
SUBCLASE: *Lepospondylia*
ORDEN: *Urodela*

FAMILIA: *Plethodontidae*
GENERO: *Bolitoglossa*
ESPECIE: *Palmata*

CARACTERES: Tiene un cuerpo alargado de color pardo claro uniforme salpicado por pequeños puntos blancos en sus flancos y extremidades, así como en su cabeza y vientre. Su hocico es muy corto y sus ojos muy saltones. Sus cortos dedos, están unidos por membranas.



Su pequeño tamaño se debe a que esta especie ha detenido tempranamente su desarrollo, cuando sus manos y pies aún no se habían desarrollado completamente.

TALLA: 3-4 cm.

BIOLOGÍA: De carácter nocturno, durante el día suele permanecer escondida y sólo sale en busca de presas al crepúsculo. Lleva una vida terrestre y arborícola y sólo acude a las masas de agua para reproducirse.

Carece de pulmones y para respirar utilizan la piel y las mucosas bucales.

ALIMENTACIÓN: Se alimenta de pequeños insectos y lombrices.

HÁBITAT: Vive en selvas húmedas, bajo piedras o troncos en descomposición, así como entre las ramas de los árboles.

DISTRIBUCIÓN: Su área de distribución comprende las selvas húmedas sudamericanas (Ecuador Perú).

SALAMANDRA VERDE

FAMILIA PLETHODONTIDAE

Aneides aeneus

CLASE: *Amphibia*
SUBCLASE: *Lepospondylia*
ORDEN: *Urodela*

FAMILIA: *Plethodontidae*
GENERO: *Aneides*
ESPECIE: *Aeneus*

CARACTERES: La salamandra verde se caracteriza por tener un cuerpo delgado y alargado de color oscuro en su dorso y cola, salpicado por numerosas manchas verdes o amarillo-verdosas, mientras que su vientre y patas son marrones claras, tirando a rosáceas. También se aprecian en su cuerpo entre 14 y 15 surcos costales. Su cabeza es ancha y plana y los ojos grandes y muy prominentes. Los dedos de sus patas son anchos y redondeados en la punta y su cola cilíndrica.

TALLA: 8-14 cm.

BIOLOGÍA: Es una salamandra exclusiva-

mente terrestre y nocturna. Durante el día permanece oculta en el interior de las grietas que se abren entre las rocas o debajo de las cortezas de los troncos húmedos y durante la noche abandona su madriguera para acudir en busca de alimento. Acostumbra a trepar por paredes rocosas verticales para capturar pequeños artrópodos.

Entre los meses de mayo a agosto tiene lugar su época de cría. Las hembras, tras ser fecundadas por los machos, ponen un racimo de entre 10 y 20 huevos en las grietas de las rocas y permanece cerca de ellos



protegiéndolos hasta que eclosionan. En ese momento, las larvas apenas miden 2 centímetros y nacen ya metamorfoseados, con un aspecto muy similar al de los adultos.

HÁBITAT: Vive en el interior de rocas y

bajo troncos caídos.

DISTRIBUCIÓN: Endémica de Norteamérica, su área de distribución comprende las regiones orientales de Estados Unidos, desde Pensilvania hasta Alabama.



SALAMANDRA NEBULOSA

FAMILIA PLETHODONTIDAE

Aneides ferreus

CLASE: *Amphibia*
SUBCLASE: *Lepospondylia*
ORDEN: *Urodela*

FAMILIA: *Plethodontidae*
GENERO: *Aneides*
ESPECIE: *Ferreus*

CARACTERES: Esta salamandra se caracteriza por tener un cuerpo muy largo, delgado y alargado de color negro con numerosas manchas pardas en su cabeza, dorso y cola. Sus dedos son grisáceos.

En sus flancos aparecen entre 16 y 17 surcos costales.

Sus ojos son saltones, la piel lisa y brillante y la cola cilíndrica.

TALLA: 8-13,3 cm.

BIOLOGÍA: Es una salamandra exclusivamente terrestre y nocturna. Durante el día permanece oculta en el interior de las grietas que se abren entre las rocas o debajo de las cortezas de los troncos húmedos y durante la noche abandona su madriguera para acudir en busca de alimento. Acostumbra a trepar por paredes rocosas

verticales para capturar pequeños artrópodos.

Entre los meses de mayo a agosto tiene lugar su época de cría. Las hembras, tras ser fecundadas por los machos, ponen un racimo de entre 10 y 20 huevos en las grietas de las rocas y permanece cerca de ellos protegiéndolos hasta que eclosionan. En ese momento, las larvas apenas miden 2 centímetros y nacen ya metamorfoseados, con un aspecto muy similar al de los adultos.

HÁBITAT: Vive en el interior de rocas y bajo troncos caídos.

DISTRIBUCIÓN: Endémica de Norteamérica, su área de distribución comprende la costa de California y Oregon, río Columbia e isla de Vancouver.



SALAMANDRA NEGRA

FAMILIA PLETHODONTIDAE

Aneides flavipunctatus

CLASE: *Amphibia*
SUBCLASE: *Lepospondylia*
ORDEN: *Urodela*

FAMILIA: *Plethodontidae*
GENERO: *Aneides*
ESPECIE: *Flavipunctatus*

CARACTERES: La salamandra negra se caracteriza por tener un cuerpo muy largo, delgado y alargado de color completamente negro, salpicado por numerosas manchas blancas en su cabeza, dorso, cola y extremidades, que también completamente oscuros.

En sus flancos aparecen entre 14 y 15 surcos costales.

Sus ojos son saltones, la piel lisa y brillante y la cola cilíndrica.

TALLA: 9-16,8 cm.

BIOLOGÍA: Es una salamandra exclusivamente terrestre y nocturna. Durante el día permanece oculta en el interior de las grietas que se abren entre las rocas o debajo

de las cortezas de los troncos húmedos y durante la noche abandona su madriguera para acudir en busca de alimento. Acostumbra a trepar por paredes rocosas verticales para capturar pequeños artrópodos.

Entre los meses de mayo a agosto tiene lugar su época de cría. Las hembras, tras ser fecundadas por los machos, ponen un racimo de entre 10 y 20 huevos en las grietas de las rocas y permanece cerca de ellos protegiéndolos hasta que eclosionan. En ese momento, las larvas apenas miden 2 centímetros y nacen ya metamorfoseados, con un aspecto muy similar al de los adultos.

SALAMANDRA DE LAS MONTAÑAS DE SACRAMENTO

FAMILIA PLETHODONTIDAE

Aneides hardii

CLASEA: *Amphibia*
SUBCLASEA: *Lepospondylia*
ORDEN: *Urodela*

FAMILIA: *Plethodontidae*
GENERO: *Aneides*
ESPECIE: *Hardii*

CARACTERES: La salamandra de las montañas de sacramento se caracteriza por tener un cuerpo alargado de color pardo oscuro, salpicado por numerosas manchas de color pardo claro en su cabeza, dorso, cola y extremidades.

En sus flancos aparecen entre 14 y 15 surcos costales. Sus ojos son saltones, la piel lisa y brillante y la cola cilíndrica.

TALLA: 8,11,5 cm.

BIOLOGÍA: Es una salamandra exclusivamente terrestre y nocturna. Durante el día permanece oculta en el interior de las grietas que se abren entre las rocas o debajo de las cortezas de los troncos húmedos y durante la noche abandona su madriguera para acudir en busca de alimento. Acostumbra a trepar por paredes rocosas

verticales para capturar pequeños artrópodos.

Entre los meses de mayo a agosto tiene lugar su época de cría. Las hembras, tras ser fecundadas por los machos, ponen un racimo de entre 10 y 20 huevos en las grietas de las rocas y permanece cerca de ellos protegiéndolos hasta que eclosionan. En ese momento, las larvas apenas miden 2 centímetros y nacen ya metamorfoseados, con un aspecto muy similar al de los adultos.

HÁBITAT: Vive en el interior de rocas y bajo troncos caídos.

DISTRIBUCIÓN: Endémica de Norteamérica, su área de distribución comprende exclusivamente Sacramento y Nuevo México.



SALAMANDRA ARBÓREA

FAMILIA PLETHODONTIDAE

Aneides lugubris

CLASE: *Amphibia*
SUBCLASE: *Lepospondylia*
ORDEN: *Urodela*

FAMILIA: *Plethodontidae*
GENERO: *Aneides*
ESPECIE: *Lugubris*

CARACTERES: La salamandra arbórea se caracteriza por tener un cuerpo delgado y alargado de color marrón claro uniforme salpicado por diminutas motas amarillas, no muy numerosas, en su dorso, cola, flancos y extremidades. En sus flancos aparecen entre 14 y 15 surcos costales. Sus ojos son saltones, la piel lisa y brillante y la cola cilíndrica.

TALLA: 11,18,5 cm.

BIOLOGÍA: Es una salamandra exclusivamente terrestre y nocturna. Durante el día permanece oculta en el interior de las grietas que se abren entre las rocas o debajo de las cortezas de los troncos húmedos y durante la noche abandona su madriguera para acudir en busca de alimento. Acostumbra a trepar por paredes

rocosas verticales para capturar pequeños artrópodos. Entre los meses de mayo a agosto tiene lugar su época de cría. Las hembras, tras ser fecundadas por los machos, ponen un racimo de entre 10 y 20 huevos en las grietas de las rocas y permanece cerca de ellos protegiéndolos hasta que eclosionan. En ese momento, las larvas apenas miden 2 centímetros y nacen ya metamorfoseados, con un aspecto muy similar al de los adultos.

HÁBITAT: Vive en el interior de rocas y bajo troncos caídos.

DISTRIBUCIÓN: Endémica de Norteamérica, su área de distribución comprende el Estado de California (Sierra Nevada, Santa Catalina, isla de los Coronados...).

SALAMANDRA GUSANO DE CALIFORNIA

FAMILIA PLETHODONTIDAE

Batrachoseps attenuatus

CLASE: *Amphibia*
SUBCLASE: *Lepospondylia*
ORDEN: *Urodela*

FAMILIA: *Plethodontidae*
GENERO: *Batrachoseps*
ESPECIE: *Attenuatus*

CARACTERES: La salamandra gusano de California se caracteriza por tener un cuerpo y una cola extremadamente alargados y de forma cilíndrica, de color muy variable, si bien, la mayoría de los ejemplares tienen el dorso negruzco, con una línea parda o rojiza que recorre su dorso y cola. Esta línea puede ser más o menos gruesa. A menudo la cola suele ser bastante rojiza. Su vientre es pardo o negro, salpicado por numerosas manchas blanquecinas. A ambos lados del

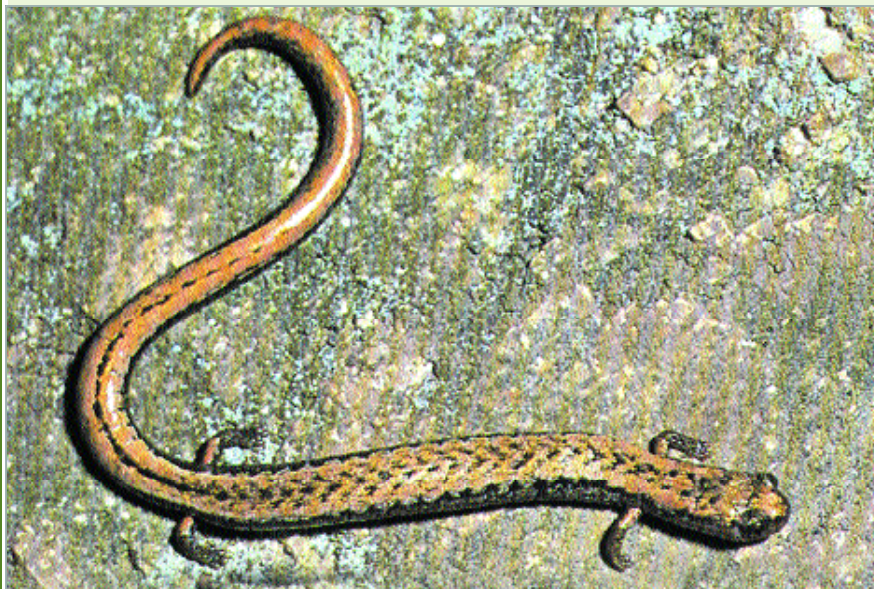
tronco aparecen entre 18 y 22 surcos costales.

Sus cuatro extremidades son cortas y delgadas y tanto sus manos como los pies están provistos de cuatro dedos pequeños.

TALLA: 8-14 cm.

BIOLOGÍA: De carácter nocturna y solitaria, durante las noches frescas y lluviosas sale de sus refugios para buscar alimento, basado en gusanos e insectos.

Se reproduce en invierno. Tras los aparea-



mientos, en esta estación, la hembra pone entre 5 y 20 huevos en pequeñas cavidades existente bajo las piedras o troncos. Todo el desarrollo larval se produce dentro del huevo y las crías nacen ya metamorfoseadas, con el aspecto de los adultos.

HÁBITAT: Vive en el interior de rocas y bajo troncos caídos.

DISTRIBUCIÓN: Endémica de Norteamérica, su área de distribución comprende las regiones occidentales de los Estados Unidos, desde Oregón hasta California.



SALAMANDRA DE JARDÍN

FAMILIA PLETHODONTIDAE

Batrachoseps major

CLASE: *Amphibia*
SUBCLASE: *Lepospondylia*
ORDEN: *Urodela*

FAMILIA: *Plethodontidae*
GENERO: *Batrachoseps*
ESPECIE: *Major*

CARACTERES: La salamandra de jardín se caracteriza por tener un cuerpo muy largo, delgado y alargado de color completamente gris ceniza claro, sin manchas. Su cola y extremidades también son de este color.

En sus flancos aparecen entre 18 y 20 surcos costales.

Sus ojos son saltones, la piel lisa y brillante y la cola muy larga y cilíndrica.

Sus cuatro extremidades son cortas y delgadas y tanto sus manos como los pies están provistos de cuatro dedos pequeños.

TALLA: 8,5-16 cm.

BIOLOGÍA: De carácter nocturna y solitaria, durante las noches frescas y lluviosas

sale de sus refugios para buscar alimento, basado en gusanos e insectos.

Se reproduce en invierno. Tras los apareamientos, en esta estación, la hembra pone entre 5 y 20 huevos en pequeñas cavidades existente bajo las piedras o troncos. Todo el desarrollo larval se produce dentro del huevo y las crías nacen ya metamorfoseadas, con el aspecto de los adultos.

HÁBITAT: Vive en el interior de rocas y bajo troncos caídos.

DISTRIBUCIÓN: Endémica de Norteamérica, su área de distribución comprende el Estado de California. Allí se la puede hallar en las regiones de la baja California e isla de Santa Catalina.



SALAMANDRA DEL PACÍFICO

FAMILIA PLETHODONTIDAE

Batrachoseps pacificus

CLASE: *Amphibia*
SUBCLASE: *Lepospondylia*
ORDEN: *Urodela*

FAMILIA: *Plethodontidae*
GENERO: *Batrachoseps*
ESPECIE: *Pacificus*

CARACTERES: Esta salamandra se caracteriza por tener un cuerpo muy largo, delgado y alargado, con forma de gusano, de color completamente grisáceo uniforme y sin manchas.

En sus flancos aparecen entre 18 y 20 surcos costales.

Sus ojos son saltones, la piel lisa y brillante y la cola muy larga y cilíndrica.

Sus cuatro extremidades son cortas y delgadas y tanto sus manos como los pies están provistos de cuatro dedos pequeños.

TALLA: 8-13,5 cm.

BIOLOGÍA: De carácter nocturna y solitaria, durante las noches frescas y lluviosas

sale de sus refugios para buscar alimento, basado en gusanos e insectos.

Se reproduce en invierno. Tras los apareamientos, en esta estación, la hembra pone entre 5 y 20 huevos en pequeñas cavidades existente bajo las piedras o troncos. Todo el desarrollo larval se produce dentro del huevo y las crías nacen ya metamorfoseadas, con el aspecto de los adultos.

HÁBITAT: Vive en el interior de rocas y bajo troncos caídos.

DISTRIBUCIÓN: Endémica de Norteamérica, su área de distribución comprende el Estado de California, donde se la puede hallar en Santa Cruz, Santa Rosa y la isla de San Miguel.

SALAMANDRA RELICTA

FAMILIA PLETHODONTIDAE

Batrachoseps relictus

CLASE: *Amphibia*
SUBCLASE: *Lepospondylia*
ORDEN: *Urodela*

FAMILIA: *Plethodontidae*
GENERO: *Batrachoseps*
ESPECIE: *Relictus*

CARACTERES: Esta salamandra se caracteriza por tener un cuerpo muy largo, delgado y alargado, con forma de gusano, de color completamente marrón con una línea negra dorsal que le recorre su dorso desde la cabeza hasta la cola y otras dos líneas negras que recorren sus flancos., desde los ojos hasta la cola.

En sus flancos aparecen entre 16 y 20 surcos costales.

Sus ojos son saltones, la piel lisa y brillante y la cola muy larga y cilíndrica.

Sus cuatro extremidades son cortas y delgadas y tanto sus manos como los pies están provistos de cuatro dedos pequeños.

TALLA: 7-12 cm.

BIOLOGÍA: De carácter nocturna y solitaria, durante las noches frescas y lluviosas

sale de sus refugios para buscar alimento, basado en gusanos e insectos.

Se reproduce en invierno. Tras los apareamientos, en esta estación, la hembra pone entre 5 y 20 huevos en pequeñas cavidades existente bajo las piedras o troncos. Todo el desarrollo larval se produce dentro del huevo y las crías nacen ya metamorfoseadas, con el aspecto de los adultos.

HÁBITAT: Vive en el interior de rocas y bajo troncos caídos.

DISTRIBUCIÓN: Endémica de Norteamérica, su área de distribución comprende el Estado de California. Allí se puede encontrar en Sierra Nevada, en la isla de Santa Cruz, en Monterey y Obispo San Luis...



SALAMANDRA DE TEHACHAPI

FAMILIA PLETHODONTIDAE

Batrachoseps stebbinsi

CLASE: *Amphibia*
SUBCLASE: *Lepospondylia*
ORDEN: *Urodela*

FAMILIA: *Plethodontidae*
GENERO: *Batrachoseps*
ESPECIE: *Stebbinsi*

CARACTERES: La salamandra de Tehachapi se caracteriza por tener un cuerpo muy largo, delgado y alargado, con forma de gusano, de color completamente grisáceo uniforme con pequeñas manchas negras. En sus flancos aparecen entre 18 y 19 surcos costales.

Sus ojos son saltones, la piel lisa y brillante y la cola muy larga y cilíndrica.

Sus cuatro extremidades son cortas y delgadas y tanto sus manos como los pies están provistos de cuatro dedos pequeños.

TALLA: 9-12,4 cm.

BIOLOGÍA: De carácter nocturna y solitaria, durante las noches frescas y lluviosas sale de sus refugios para buscar alimento,

basado en gusanos e insectos.

Se reproduce en invierno. Tras los apareamientos, en esta estación, la hembra pone entre 5 y 20 huevos en pequeñas cavidades existente bajo las piedras o troncos. Todo el desarrollo larval se produce dentro del huevo y las crías nacen ya metamorfoseadas, con el aspecto de los adultos.

HÁBITAT: Vive en el interior de rocas y bajo troncos caídos.

DISTRIBUCIÓN: Endémica de Norteamérica, su área de distribución comprende el Estado de California, donde se la puede hallar en las montañas de Paiute y Tehachapi y en el Parque Nacional del Bosque de Sequoyas.

SALAMANDRA DE OREGÓN

FAMILIA PLETHODONTIDAE

Batrachoseps wrighti

CLASE: *Amphibia*
SUBCLASE: *Lepospondylia*
ORDEN: *Urodela*

FAMILIA: *Plethodontidae*
GENERO: *Batrachoseps*
ESPECIE: *Wrighti*

CARACTERES: La salamandra de Oregón se caracteriza por tener un cuerpo muy largo, delgado y alargado, con forma de gusano, de color marrón claro, tirando a naranja, en su dorso y grisáceo en sus flancos. Todo su cuerpo aparece salpicado por líneas negras, especialmente los lados de su cola y flancos.

En sus flancos aparecen entre 16 y 17 surcos costales.

Sus ojos son saltones, la piel lisa y brillante y la cola muy larga y cilíndrica.

Sus cuatro extremidades son cortas y delgadas y tanto sus manos como los pies están provistos de cuatro dedos pequeños.

TALLA: 8,5-10,8 cm.

BIOLOGÍA: De carácter nocturna y solita-

ria, durante las noches frescas y lluviosas sale de sus refugios para buscar alimento, basado en gusanos e insectos.

Se reproduce en invierno. Tras los apareamientos, en esta estación, la hembra pone entre 5 y 20 huevos en pequeñas cavidades existente bajo las piedras o troncos. Todo el desarrollo larval se produce dentro del huevo y las crías nacen ya metamorfoseadas, con el aspecto de los adultos.

HÁBITAT: Vive en el interior de rocas y bajo troncos caídos.

DISTRIBUCIÓN: Endémica de Norteamérica, su área de distribución comprende el Estado de Oregón, donde se la puede hallar en el río Columbia o en las cascadas de Lane County.



SALAMANDRA MONTANA

FAMILIA PLETHODONTIDAE

Desmognathus monticola

CLASE: *Amphibia*
SUBCLASE: *Lepospondylia*
ORDEN: *Urodela*

FAMILIA: *Plethodontidae*
GENERO: *Desmognathus*
ESPECIE: *Monticola*

CARACTERES: Esta salamandra se caracteriza por tener un cuerpo largo y estrecho, de color verde claro en su cabeza y dorso, intercalado con motas de verde más oscuro, mientras que sus flancos y vientre son blanquecinos. El extremo superior de su cola presenta una tonalidad amarillenta.

Su cabeza es estrecha, el hocico redondeado, la cola larga y de sección triangular y los párpados móviles. Carece de pulmones y tiene 4 dedos en sus manos y 5 en sus pies.

TALLA: 7,5-15 cm.

BIOLOGÍA: Nocturna, terrestre y solitaria, desde octubre hasta marzo se retira para hibernar. Su periodo reproductivo va de junio a septiembre y el apareamiento se

realiza durante la noche. Previamente el macho toca el hocico de la hembra con su hocico, sus sienes y su glándula maxilar. La palpa la cabeza con sus patas delanteras y seguidamente coloca su cuerpo en semicírculo alrededor de ella y realiza movimientos envolventes con la cola. La hembra entonces se arrastra sobre la cola del macho. Entonces éste deposita un espermátforo que la hembra con la cloaca se introduce en su cloaca.

Después deposita entre 15 y 24 huevos en pequeñas puestas en forma de racimo cuando hay humedad, bajo rocas y troncos de árboles que se encuentran cerca de charcas de agua. La hembra incuba los huevos de un diámetro de 4 mm, los cuales eclosionan al cabo de 4 ó 5 semanas.

SALAMANDRA PARDA

FAMILIA PLETHODONTIDAE

Desmognathus fuscus

CLASE: *Amphibia*
SUBCLASE: *Lepospondylia*
ORDEN: *Urodela*

FAMILIA: *Plethodontidae*
GENERO: *Desmognathus*
ESPECIE: *Fuscus*

CARACTERES: La salamandra parda se caracteriza por tener una cabeza ancha y un hocico redondeado. Sus extremidades posteriores son más largas que las anteriores y su cola tiene sección triangular. Los ejemplares jóvenes tienen la parte superior del cuerpo de color rojo amarillento y a ambos lados de la parte superior del cuerpo discurre una línea de manchas amarillentas que comienza en sus patas delanteras y finaliza en la cola. Los adultos en cambio son grises, marrones o marrones

rojizos y moteados de negro. Los machos son algo mayores que las hembras y éstas tienen una línea clara entre el ojo y la comisura de la boca. **TALLA:** Puede alcanzar hasta 14,1 cm, si bien los ejemplares más comunes miden entre 6 y 11 cm. **BIOLOGÍA:** Nocturna, terrestre y solitaria, desde octubre hasta marzo se retira para hibernar. Su periodo reproductivo va de junio a septiembre y el apareamiento se realiza durante la noche. Previamente el



macho toca el hocico de la hembra con su hocico, sus sienes y su glándula maxilar. La palpa la cabeza con sus patas delanteras y seguidamente coloca su cuerpo en semicírculo alrededor de ella y realiza movimientos envolventes con la cola. La hembra entonces se arrastra sobre la cola del macho. Entonces éste deposita un espermatóforo que la hembra con la cloaca se introduce en su cloaca. Después deposita entre 12 y 26 huevos en pequeñas puestas en forma de racimo cuando hay humedad, bajo rocas y troncos de árboles que se encuentran cerca de charcas de agua. La hembra incuba los huevos de un diámetro de 4,5 mm, los cuales eclosionan al cabo de 4 ó 5 semanas. Las larvas, e unos 16 mm salen de los huevos y permanecen en la húmeda cavidad de incubación unas dos semanas.

Después acuden al agua donde se forman las branquias.

Su metamorfosis tiene lugar al cabo de 8 ó 9 meses, al año siguiente. Sin embargo su desarrollo puede seguir dos caminos: o bien las larvas recién eclosionadas acuden inmediatamente al agua o bien el desarrollo en el agua no tiene lugar. Al cabo de 3 ó 4 años alcanzan la madurez sexual.

ALIMENTACIÓN: Lombrices de tierra, orugas, babosas, arañas y escarabajos.

HÁBITAT: Vive en lugares con arroyos y bosques claros y sombríos, bajo piedras, vegetación muerta o troncos de árboles caídos.

DISTRIBUCIÓN: El área de distribución de esta salamandra norteamericana se extiende por el este de Norteamérica, presentándose de forma aislada en Georgia, Florida, Louisiana y Arkansas.

SALAMANDRA DE VIENTRE NEGRO

FAMILIA PLETHODONTIDAE

Desmognathus quadrimaculatus

CLASE: *Amphibia*
SUBCLASE: *Lepospondylia*
ORDEN: *Urodela*

FAMILIA: *Plethodontidae*
GENERO: *Desmognathus*
ESPECIE: *Quadrimaculatus*

CARACTERES: La salamandra de vientre de fuego se caracteriza por tener un cuerpo robusto y alargado de color verdoso, salvo la cabeza, que suele ser amarillenta. La parte alta de sus flancos está atravesada por numerosas manchas amarillentas redondeadas. Su región ventral es negra o pardo oscura y a los lados posee 14 surcos costales.

La cabeza es achatada, los ojos grandes y saltones y las patas robustas. Su cola es cilíndrica en su base, pero se va comprimiendo lateralmente (aplanando) a medida que discurre hacia la su extremo final.

TALLA: 10-21 cm.

BIOLOGÍA: Es una salamandra acuática y muy hábil nadadora. Se pasa el día escondida bajo las piedras del fondo de los arroyos y durante la noche recobra su actividad para acudir en busca de alimento.

Su época reproductiva tiene lugar desde mediados de primavera y se prolonga hasta el mes de julio. Tras un cortejo nupcial el macho expulsa un espermátforo que es absorbido por la cloaca de la hembra. Fecundando así los huevos. Después la hembra pone entre 15 y 40 huevos, que adhiere entre las piedras sumergidas. La



eclosión tiene lugar a finales del verano y las larvas no comienzan su metamorfosis hasta que no alcanzan un tamaño de entre 6 y 9 centímetros de longitud.

ALIMENTACIÓN: Se alimenta de insectos, moluscos y pequeños crustáceos acuáticos.

HÁBITAT: Vive en arroyos de montaña que tienen el fondo pedregoso.

DISTRIBUCIÓN: Endémica de Norteamérica, su área de distribución comprende el Este de los Estados Unidos, desde Virginia hasta Georgia.



SALAMANDRA AENEUS

FAMILIA PLETHODONTIDAE

Desmognathus aeneus

CLASE: *Amphibia*
SUBCLASE: *Lepospondylia*
ORDEN: *Urodela*

FAMILIA: *Plethodontidae*
GENERO: *Desmognathus*
ESPECIE: *Aeneus*

CARACTERES: Esta pequeña salamandra se caracteriza por tener un cuerpo de color pardo claro con pequeñas manchas negras en su dorso y extremidades.

Su cabeza es estrecha, el hocico redondeado, la cola larga y de sección triangular y los párpados móviles. Carece de pulmones y tiene 4 dedos en sus manos y 5 en sus pies.

TALLA: 4-6 cm.

BIOLOGIA: Es una salamandra acuática y muy hábil nadadora. Se pasa el día escondida bajo las piedras del fondo de los arroyos y durante la noche recobra su actividad para acudir en busca de alimento.

Su época reproductiva tiene lugar desde mediados de primavera y se prolonga hasta el mes de julio. Tras un cortejo nupcial el

macho expulsa un espermatóforo que es absorbido por la cloaca de la hembra. Fecundando así los huevos. Después la hembra pone entre 15 y 40 huevos, que adhiere entre las piedras sumergidas. La eclosión tiene lugar a finales del verano y las larvas no comienzan su metamorfosis hasta que no alcanzan un tamaño de entre 6 y 9 centímetros de longitud.

ALIMENTACIÓN: Se alimenta de insectos, moluscos y pequeños crustáceos acuáticos.

HÁBITAT: Vive en arroyos de montaña que tienen el fondo pedregoso.

DISTRIBUCIÓN: Endémica de Norteamérica, su área de distribución comprende los Estados de Alabama y Carolina del Norte.



SALAMANDRA AURICULAR

FAMILIA PLETHODONTIDAE

Desmognathus auriculatus

CLASE: *Amphibia*
SUBCLASE: *Lepospondylia*
ORDEN: *Urodela*

FAMILIA: *Plethodontidae*
GENERO: *Desmognathus*
ESPECIE: *Auriculatus*

CARACTERES: La salamandra auricular se caracteriza por tener un cuerpo de color gris-parduzco en su dorso y gris claro en su vientre. Su cabeza es estrecha, el hocico redondeado, la cola larga y de sección triangular y los párpados móviles. Carece de pulmones y tiene 4 dedos en sus manos y 5 en sus pies.

TALLA: 7,5-16,2 cm.

BIOLOGIA: Es una salamandra acuática y muy hábil nadadora. Se pasa el día escondida bajo las piedras del fondo de los arroyos y durante la noche recobra su actividad para acudir en busca de alimento.

Su época reproductiva tiene lugar desde mediados de primavera y se prolonga hasta el mes de julio. Tras un cortejo nup-

cial el macho expulsa un espermatóforo que es absorbido por la cloaca de la hembra. Fecundando así los huevos. Después la hembra pone entre 15 y 40 huevos, que adhiere entre las piedras sumergidas. La eclosión tiene lugar a finales del verano y las larvas no comienzan su metamorfosis hasta que no alcanzan un tamaño de entre 6 y 9 centímetros de longitud.

ALIMENTACIÓN: Se alimenta de insectos, moluscos y pequeños crustáceos acuáticos.

HÁBITAT: Vive en arroyos de montaña que tienen el fondo pedregoso.

DISTRIBUCIÓN: Endémica de Norteamérica, su área de distribución comprende los Estados de Virginia, Florida y Texas.

SALAMANDRA DE OUACHITA

FAMILIA PLETHODONTIDAE

Desmognathus brinleyorum

CLASE: *Amphibia*
SUBCLASE: *Lepospondylia*
ORDEN: *Urodela*

FAMILIA: *Plethodontidae*
GENERO: *Desmognathus*
ESPECIE: *Brinleyorum*

CARACTERES: La salamandra de Ouachita se caracteriza por tener un cuerpo delgado y alargado, de color pardo-verdoso salpicado de motas anaranjadas en su dorso y cola. La parte superior de su cabeza suele ser de color completamente anaranjada, mientras que los lados son amarillentos.

Su cabeza es estrecha, el hocico redondeado, la cola larga y de sección triangular y los párpados móviles. Carece de pulmones y tiene 4 dedos en sus manos y 5 en sus pies.

TALLA: 8-18 cm.

BIOLOGÍA: Es una salamandra acuática y muy hábil nadadora. Se pasa el día escondida bajo las piedras del fondo de los arroyos y durante la noche recobra su actividad para acudir en busca de alimento.

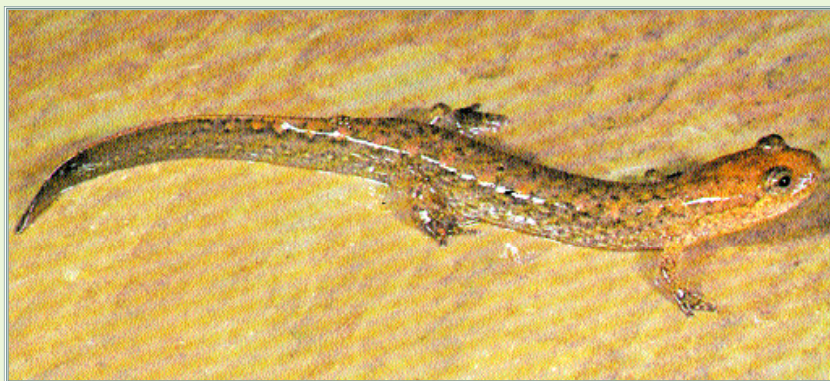
Su época reproductiva tiene lugar desde mediados de primavera y se prolonga hasta

el mes de julio. Tras un cortejo nupcial el macho expulsa un espermatóforo que es absorbido por la cloaca de la hembra. Fecundando así los huevos. Después la hembra pone entre 15 y 40 huevos, que adhiere entre las piedras sumergidas. La eclosión tiene lugar a finales del verano y las larvas no comienzan su metamorfosis hasta que no alcanzan un tamaño de entre 6 y 9 centímetros de longitud.

ALIMENTACIÓN: Se alimenta de insectos, moluscos y pequeños crustáceos acuáticos.

HÁBITAT: Vive en arroyos de montaña que tienen el fondo pedregoso.

DISTRIBUCIÓN: Endémica de Norteamérica, su área de distribución comprende los Estados de Oklahoma y Arkansas, siendo especialmente abundante en las montañas de Ouachita.



SALAMANDRA DE WELTER

FAMILIA PLETHODONTIDAE

Desmognathus walteri

KLASEA: *Amphibia*
SUBKLASEA: *Lepospondylia*
ORDENA: *Urodela*

FAMILIA: *Plethodontidae*
GENEROA: *Desmognathus*
ESPEZIEA: *Walteri*

CARACTERES: Esta salamandra se caracteriza por tener un cuerpo robusto y alargado de color verdoso con grandes motas difusas de color naranja en su dorso y pequeñas motas amarillas en sus flancos. La parte superior de su cola tiene un reborde de color naranja-amarillento.

Su cabeza es estrecha, el hocico redondeado, la cola larga y de sección triangular y los párpados móviles. Carece de pulmones y tiene 4 dedos en sus manos y 5 en sus pies.

TALLA: 8-17 cm.

BIOLOGÍA: Es una salamandra acuática y muy hábil nadadora. Se pasa el día escondida bajo las piedras del fondo de los arroyos y durante la noche recobra su actividad para acudir en busca de alimento.

Su época reproductiva tiene lugar desde mediados de primavera y se prolonga hasta

el mes de julio. Tras un cortejo nupcial el macho expulsa un espermatóforo que es absorbido por la cloaca de la hembra. Fecundando así los huevos. Después la hembra pone entre 15 y 40 huevos, que adhiere entre las piedras sumergidas. La eclosión tiene lugar a finales del verano y las larvas no comienzan su metamorfosis hasta que no alcanzan un tamaño de entre 6 y 9 centímetros de longitud.

ALIMENTACIÓN: Se alimenta de insectos, moluscos y pequeños crustáceos acuáticos.

HÁBITAT: Vive en arroyos de montaña que tienen el fondo pedregoso.

DISTRIBUCIÓN: Endémica de Norteamérica, su área de distribución comprende el Estado de Virginia y Kentucky, siendo especialmente abundante en las montañas de Big Black.

SALAMANDRA DE MONTAÑA

FAMILIA PLETHODONTIDAE

Desmognathus ochrophaeus

CLASE: *Amphibia*
SUBCLASE: *Lepospondylia*
ORDEN: *Urodela*

FAMILIA: *Plethodontidae*
GENERO: *Desmognathus*
ESPECIE: *Ochrophaeus*

CARACTERES: Esta salamandra se caracteriza por tener un cuerpo largo y estrecho, de color muy variable, según la variedades existentes a lo largo de su área de distribución. Generalmente es de color parda con una ancha franja en su dorso de color naranja o amarillento. Algunas variedades tienen sus cuatro extremidades de color naranja y el cuerpo completamente grisáceo, sin franja dorsal.

Su cabeza es estrecha, el hocico redondeado, la cola larga y de sección triangular y los párpados móviles. Carece de pulmones

y tiene 4 dedos en sus manos y 5 en sus pies.

TALLA: 7-11 cm.

BIOLOGIA: Es una salamandra acuática y muy hábil nadadora. Se pasa el día escondida bajo las piedras del fondo de los arroyos y durante la noche recobra su actividad para acudir en busca de alimento.

Su época reproductiva tiene lugar desde mediados de primavera y se prolonga hasta el mes de julio. Tras un cortejo nupcial el macho expulsa un espermatóforo que es absorbido por la cloaca de la hembra.



SALAMANDRA DE MONTAÑA



Fecundando así los huevos. Después la hembra pone entre 15 y 40 huevos, que adhiere entre las piedras sumergidas. La eclosión tiene lugar a finales del verano y las larvas no comienzan su metamorfosis hasta que no alcanzan un tamaño de entre 6 y 9 centímetros de longitud.

ALIMENTACIÓN: Se alimenta de insectos,

moluscos y pequeños crustáceos acuáticos.

HÁBITAT: Vive en arroyos de montaña que tienen el fondo pedregoso.

DISTRIBUCIÓN: Endémica de Norteamérica, su área de distribución comprende los Estados de Georgia, Alabama y Nueva York. Es común a lo largo de toda la cuenca del río Huson.



SALAMANDRA PIGMEA DE WRIGHT

FAMILIA PLETHODONTIDAE

Desmognathus wrighti

KLASEA: Amphibia
SUBKLASEA: Lepspondylia
ORDENA: Urodela

FAMILIA: Plethodontidae
GENEROA: Desmognathus
ESPEZIEA: Wrighti

CARACTERES: Esta pequeña salamandra se caracteriza por tener un cuerpo largo y estrecho, de color pardo y negro. Su dorso está recorrido por una ancha franja parda, desde la punta del hocico hasta la punta de la cola, que aparecen con franjas negras en forma de V, mientras que sus flancos son negros con motas de color crema. Su cabeza es estrecha, el hocico redondeado, la cola larga y de sección triangular y los párpados móviles. Carece de pulmones y tiene 4 dedos en sus manos y 5 en sus pies.

TALLA: 4-5,4 cm.

BIOLOGIA: Es una salamandra acuática y muy hábil nadadora. Se pasa el día escondida bajo las piedras del fondo de los arroyos y durante la noche recobra su actividad para acudir en busca de alimento. Su época reproductiva tiene lugar desde

mediados de primavera y se prolonga hasta el mes de julio. Tras un cortejo nupcial el macho expulsa un espermátforo que es absorbido por la cloaca de la hembra. Fecundando así los huevos. Después la hembra pone entre 15 y 40 huevos, que adhiere entre las piedras sumergidas. La eclosión tiene lugar a finales del verano y las larvas no comienzan su metamorfosis hasta que no alcanzan un tamaño de entre 6 y 9 centímetros de longitud.

ALIMENTACIÓN: Se alimenta de insectos, moluscos y pequeños crustáceos acuáticos.

HÁBITAT: Vive en arroyos de montaña que tienen el fondo pedregoso.

DISTRIBUCIÓN: Endémica de Norteamérica, su área de distribución comprende los Estados de Virginia y Carolina del Norte.

SALAMANDRA ENSATINA

FAMILIA PLETHODONTIDAE

Ensatina eschscholtzi

CLASE: *Amphibia*
SUBCLASE: *Lepospondylia*
ORDEN: *Urodela*

FAMILIA: *Plethodontidae*
GENERO: *Ensatina*
ESPECIE: *Eschscholtzi*

CARACTERES: La salamandra ensatina se caracteriza por tener un cuerpo alargado de color sumamente variable según las variedades existentes. Algunos ejemplares son de color pardo oscuro en su dorso y cola y tienen los flancos de color amarillento, mientras que otros son pardos con bellas motas amarillas grandes a lo largo del cuerpo que recuerdan al diseño de la salamandra común (*Salamandra salaman-*

dra). Hay también una variedad que presenta el cuerpo de color pardo pero moteado de manchas rojizas, que se hacen especialmente abundantes en la parte superior de la cola, que es completamente anaranjada.

Su cabeza es estrecha, la cola larga y cilíndrica y los párpados móviles. Carece de pulmones y tiene 4 dedos en sus manos y 5 en sus pies.



SALAMANDRA ENSATINA

TALLA: 8-15 cm.

BIOLOGÍA: Es una salamandra bastante terrestre que se pasa el día escondida bajo las piedras y árboles podridos del bosque y durante la noche recobra su actividad para acudir en busca de alimento.

Su época reproductiva tiene lugar desde mediados de primavera y se prolonga hasta el mes de julio. Entonces machos y hembras se reúnen en los arroyos y tras un cortejo nupcial el macho expulsa un espermatóforo que es absorbido por la cloaca de la hembra. Fecundando así los huevos. Después la hembra pone entre 25y 70 hue-

vos, que adhiere entre las piedras sumergidas. La eclosión tiene lugar a finales del verano y las larvas no comienzan su metamorfosis hasta que no alcanzan un tamaño de entre 7 y 8 centímetros de longitud.

ALIMENTACIÓN: Se alimenta de insectos, moluscos y pequeños crustáceos acuáticos.

HÁBITAT: Vive en bosque húmedos bajo troncos y piedras.

DISTRIBUCIÓN: Endémica de Norteamérica, su área de distribución comprende desde la Columbia británica hasta California.



SALAMANDRA DE DOS LÍNEAS

FAMILIA PLETHODONTIDAE

Eurycea bislineata

CLASE: *Amphibia*
SUBCLASE: *Lepospondylia*
ORDEN: *Urodela*

FAMILIA: *Plethodontidae*
GENERO: *Eurycea*
ESPECIE: *Bislineata*

CARACTERES: La salamandra de dos líneas se caracteriza por tener un cuerpo esbelto y alargado de color marrón claro. Dos largas líneas laterales de color negro atraviesan su cuerpo, desde los ojos hasta la punta de la cola. Algunos ejemplares tienen también el dorso salpicado de puntos negros que forman dos líneas negruzcas. Algunas poblaciones tienen el dorso de color verdoso o rojizo y sus líneas laterales

pueden fragmentarse a la altura de la cola. Todos los ejemplares presentan entre 13 y 16 surcos costales a cada lado. Su cabeza es muy pequeña y los ojos prominentes.

Carece de pulmones y tiene 4 dedos en sus manos y 5 en sus pies.

TALLA: 6-12 cm.

BIOLOGÍA: Es una salamandra acuática y muy hábil nadadora. Se pasa el día escond-

SALAMANDRA DE DOS LINEAS

Se oculta bajo las piedras del fondo de los arroyos y durante la noche recobra su actividad para acudir en busca de alimento. Su época reproductiva tiene lugar desde mediados de primavera y se prolonga hasta el mes de julio. Tras un cortejo nupcial el macho expulsa un espermatóforo que es absorbido por la cloaca de la hembra. Fecundando así los huevos. Después la hembra pone entre 20 y 100 huevos, que adhiere entre las piedras sumergidas. La eclosión tiene lugar a finales del verano. La

vida larval dura entre 1 y 3 años.

ALIMENTACIÓN: Se alimenta de insectos, moluscos y pequeños crustáceos acuáticos.

HÁBITAT: Vive en pequeños arroyos, manantiales y torrentes de fondo rocoso.

DISTRIBUCIÓN: Endémica de Norteamérica, su área de distribución comprende las regiones orientales de Norteamérica, desde Quebec hasta Mississippi.



SALAMANDRA CAVERNÍCOLA AMERICANA

FAMILIA PLETHODONTIDAE

Eurycea lucifuga

CLASE: *Amphibia*
SUBCLASE: *Lepospondylia*
ORDEN: *Urodela*

FAMILIA: *Plethodontidae*
GENERO: *Eurycea*
ESPECIE: *Lucifuga*

CARACTERES: La salamandra cavernícola americana se caracteriza por tener un cuerpo esbelto y alargado de color rosáceo anaranjado en su dorso y la mitad de sus flancos, salpicado por numerosos puntos. Su vientre y la parte inferior de sus flancos es de color crema.

A ambos lados del tronco aparecen entre 14 y 15 surcos costales.

Su cabeza es muy pequeña y los ojos prominentes.

Carece de pulmones y tiene 4 dedos en sus manos y 5 en sus pies.

TALLA: 12,5-18,1cm.

BIOLOGIA: Es una salamandra acuática y cavernícola, hábil nadadora. Se pasa el día entre las piedras del fondo de los arroyos que atraviesan las cuevas en plena oscuridad.

.Durante su época reproductiva, tras un cortejo nupcial el macho expulsa un espermatóforo que es absorbido por la cloaca de la hembra. Fecundando así los huevos. Después la hembra pone entre 50 y 90 huevos entre las piedras sumergidas y los vigila hasta que nacen las larvas, con un tama-



ño de 1 cm. Éstas no experimentan su metamorfosis hasta que no alcanzan los 5,7 cm.

ALIMENTACIÓN: Se alimenta de moluscos y pequeños crustáceos acuáticos

HÁBITAT: Vive en pequeños arroyos sub-

terráneos que transcurren a lo largo de cavidades rocosas.

DISTRIBUCIÓN: Endémica de Norteamérica, su área de distribución comprende los estados de Alabama, Virginia y Oklahoma.

SALAMANDRA DE ARROYO MULTICOSTAL

FAMILIA PLETHODONTIDAE

Eurycea multiplicata

CLASE: *Amphibia*
SUBCLASE: *Lepospondylia*
ORDEN: *Urodela*

FAMILIA: *Plethodontidae*
GENERO: *Eurycea*
ESPECIE: *Multiplicata*

CARACTERES: Esta salamandra aplumada norteamericana se caracteriza por tener un cuerpo muy alargado, de piel lisa y húmeda muy alargado de color naranja o pardo amarillento y con numerosos surcos costales verticales a lo largo del cuerpo. Su cola es larga y de sección triangular y sus extremidades pequeñas y delgadas.

A ambos lados del tronco aparecen entre 14 y 15 surcos costales.

Su cabeza es muy pequeña y los ojos prominentes.

Carece de pulmones y tiene 4 dedos en sus manos y 5 en sus pies.

TALLA: 6-10,5 cm.

BIOLOGÍA: Es una salamandra acuática y

muy hábil nadadora. Se pasa el día entre las piedras del fondo de los arroyos que atraviesan las cuevas en plena oscuridad.

Durante su época reproductiva, tras un cortejo nupcial el macho expulsa un espermatóforo que es absorbido por la cloaca de la hembra. Fecundando así los huevos. Después la hembra pone entre 3 y 21 huevos entre las piedras sumergidas y los vigila hasta que nacen las larvas, con un tamaño de 1,3 cm. Éstas no experimentan su metamorfosis hasta que no alcanzan los 6 cm.

ALIMENTACIÓN: Se alimenta de anélidos, moluscos y pequeños crustáceos acuáticos

HÁBITAT: Vive en pequeños arroyos,



manantiales y torrentes de fondo rocoso.

DISTRIBUCIÓN: Endémica de Norteamérica, su área de distribución

comprende los Estados de Kansas, Arkansas y Oklahoma.



SALAMANDRA DE SAN MARCOS

FAMILIA PLETHODONTIDAE

Eurycea nana

CLASE: *Amphibia*
SUBCLASE: *Lepospondylia*
ORDEN: *Urodela*

FAMILIA: *Plethodontidae*
GENERO: *Eurycea*
ESPECIE: *Nana*

CARACTERES: La salamandra de San Marcos se caracteriza por tener un cuerpo de piel lisa y húmeda muy alargado de color gris claro en su dorso, salpicado por pequeñas motas amarillas, y unos flancos grisáceos y un vientre blanquecino. A ambos lados de su alargada cabeza posee las hendiduras branquiales con algunos penachos branquiales que le sobresalen.

En sus flancos aparecen entre 16 y 17 surcos costales.

Carece de pulmones y tiene 4 dedos en sus manos y 5 en sus pies.

TALLA: 4-5 cm.

BIOLOGÍA: Es una salamandra acuática muy hábil nadadora. Se pasa el día entre las piedras del fondo de los arroyos, afluen-

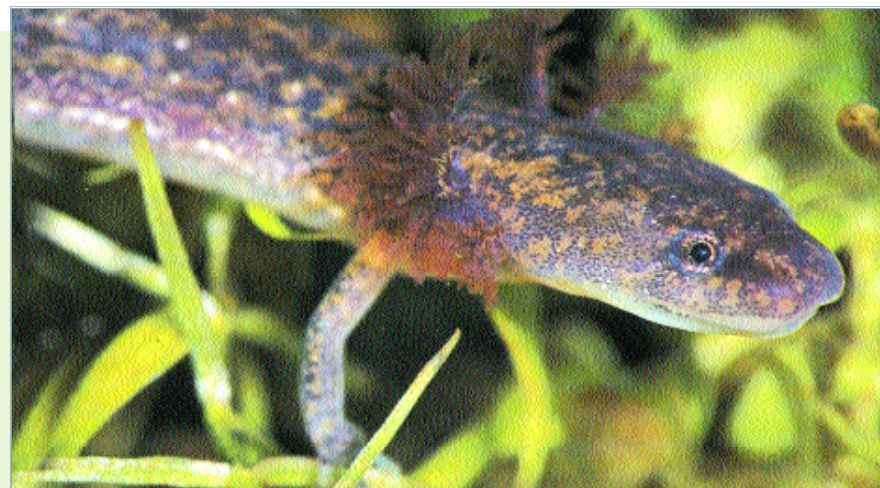
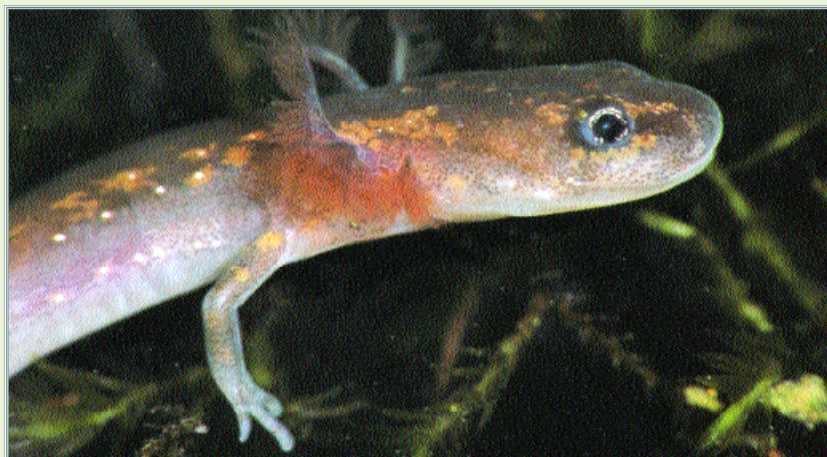
tes del río San Marcos.

Durante su época reproductiva, tras un cortejo nupcial el macho expulsa un espermatóforo que es absorbido por la cloaca de la hembra. Fecundando así los huevos. Después la hembra pone sus huevos entre las piedras sumergidas y los vigila hasta que nacen las larvas, con un tamaño de 0,5 cm.

ALIMENTACIÓN: Se alimenta de insectos, moluscos y pequeños crustáceos acuáticos

HÁBITAT: Vive en pequeños arroyos, manantiales y torrentes de fondo rocoso.

DISTRIBUCIÓN: Endémica de Norteamérica, su área de distribución comprende únicamente el Estado de Texas, donde habita en el río San Marcos.



SALAMANDRA CAVERNÍCOLA DE TEXAS

FAMILIA PLETHODONTIDAE

Eurycea neotenes

CLASE: *Amphibia*
SUBCLASE: *Lepospondylia*
ORDEN: *Urodela*

FAMILIA: *Plethodontidae*
GENERO: *Eurycea*
ESPECIE: *Neotenes*

CARACTERES: La salamandra cavernícola de Texas se caracteriza por tener un cuerpo de piel lisa muy alargado de color gris claro en su dorso, salpicado por pequeñas motas amarillas, así como una línea rosácea que atraviesa sus flancos.

A ambos lados de su alargada cabeza posee las hendiduras branquiales con algunos penachos branquiales que le sobresalen.

En sus flancos aparecen entre 15 y 17 surcos costales.

Carece de pulmones y tiene 4 dedos en sus manos y 5 en sus pies.

TALLA: 5-10 cm.

BIOLOGÍA: Es una salamandra acuática y cavernícola muy hábil nadadora. Se pasa el día entre las piedras del fondo de los arro-

yos que atraviesan las cuevas en plena oscuridad.

Durante su época reproductiva, tras un cortejo nupcial el macho expulsa un espermatóforo que es absorbido por la cloaca de la hembra. Fecundando así los huevos. Después la hembra pone sus huevos entre las piedras sumergidas y los vigila hasta que nacen las larvas, con un tamaño de 1,4 cm.

ALIMENTACIÓN: Se alimenta de insectos, moluscos y pequeños crustáceos acuáticos

HÁBITAT: Vive en pequeños arroyos subterráneos que transcurren a lo largo de cavidades rocosas.

DISTRIBUCIÓN: Endémica de Norteamérica, su área de distribución comprende únicamente el Estado de Texas.

SALAMANDRA DE CUATRO DEDOS

FAMILIA PLETHODONTIDAE

Eurycea quadridigitata

CLASE: *Amphibia*
SUBCLASE: *Lepospondylia*
ORDEN: *Urodela*

FAMILIA: *Plethodontidae*
GENERO: *Eurycea*
ESPECIE: *Quadridigitata*

CARACTERES: La salamandra de cuatro dedos se caracteriza por tener un cuerpo de piel lisa y húmeda muy alargado de color pardo claro en su dorso y negro en sus flancos, mientras que su vientre es grisáceo. Los ejemplares juveniles son de color marrón claro o rosáceo uniforme.

Su cola es larga, sus extremidades pequeñas y sus ojos saltones.

En sus flancos aparecen entre 14 y 17 surcos costales.

TALLA: 6-9 cm.

BIOLOGÍA: Es una salamandra acuática y

muy hábil nadadora. Se pasa el día escondida bajo las piedras del fondo de los arroyos y durante la noche recobra su actividad para acudir en busca de alimento.

Durante su época reproductiva, tras un cortejo nupcial el macho expulsa un espermatóforo que es absorbido por la cloaca de la hembra. Fecundando así los huevos. Después la hembra pone los huevos entre las piedras sumergidas y los vigila hasta que nacen las larvas, que no se metamorfosean hasta que no alcanzan los 3,8 cm de longitud.



ALIMENTACIÓN: Se alimenta de insectos, moluscos y pequeños crustáceos acuáticos

HÁBITAT: Vive en pequeños arroyos, manantiales y torrentes de fondo rocoso.

DISTRIBUCIÓN: Endémica de Norteamérica, su área de distribución comprende los Estados de Carolina del Norte, Arkansas, Texas, Florida y Missouri.



SALAMANDRA CAVERNÍCOLA AMERICANA

FAMILIA PLETHODONTIDAE

Eurycea tridentifera

CLASE: *Amphibia*
SUBCLASE: *Lepospondylia*
ORDEN: *Urodela*

FAMILIA: *Plethodontidae*
GENERO: *Eurycea*
ESPECIE: *Tridentifera*

CARACTERES: Esta salamandra cavernícola americana se caracteriza por tener un cuerpo anguiliforme de color uniformemente blanquecino, si bien su cola aparece más pigmentada de marrón. Su cabeza es alargada y está provista de unos ojos muy pequeños. Detrás de la cabeza posee durante toda su vida tres pares de branquias externas de color rojo intenso.

Su cola es muy comprimida y sus patas son largas, con tres dedos en las manos y dos en los pies.

En los machos, la parte delantera de la cloaca está más abultada que la posterior, y en sus flancos posee entre 11 y 12 surcos costales.

TALLA: 5-8,5 cm.

BIOLOGÍA: La salamandra cavernícola, como su nombre indica, es un anfibio completamente adaptado a la vida cavernícola. Se mueve despacio por el fondo utilizando sus débiles patas o bien avanza con ondulantes movimientos de su cola. Se orienta mediante órganos sensibles a la corriente. Los machos en celo establecen pequeños territorios que defienden contra otros machos.

Su reproducción tiene lugar en aguas profundas, y cuando el macho encuentra a una hembra, realiza un peculiar cortejo que culmina con la expulsión de un espermátóforo que la hembra recoge con su cloaca.

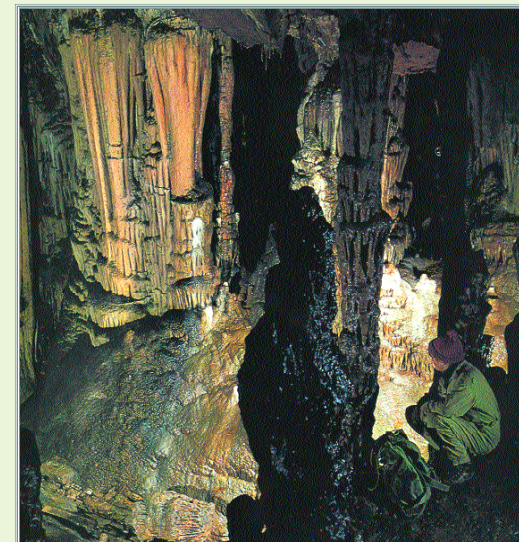


La hembra pone entre 7 y 18 huevos que fija sobre la parte inferior de las rocas sumergidas y los vigila hasta que eclosionan.

ALIMENTACIÓN: Se alimenta de pequeños crustáceos, moluscos y gusanos que detecta mediante el olfato.

HÁBITAT: Vive en los ríos y corrientes subterráneas de las cuevas y grutas calcáreas.

DISTRIBUCIÓN: Endémica de Norteamérica, su área de distribución comprende el Estado de Texas.



SALAMANDRA TROGLODITA

FAMILIA PLETHODONTIDAE

Eurycea troglodytes

CLASE: *Amphibia*
SUBCLASE: *Lepospondylia*
ORDEN: *Urodela*

FAMILIA: *Plethodontidae*
GENERO: *Eurycea*
ESPECIE: *Troglodytes*

CARACTERES: Esta salamandra troglodita se caracteriza por tener un cuerpo anguiliforme de color. Su cabeza es alargada y el hocico redondeado. Sus ojos pequeños, pero de mayor tamaño que los de la salamandra cavernícola americana.

Detrás de la cabeza posee durante toda su vida tres pares de branquias externas de color rojo.

Su cola es muy comprimida y sus patas son largas, con tres dedos en las manos y dos en los pies.

En los machos, la parte delantera de la cloaca está más abultada que la posterior, y en sus flancos posee entre 13 y 17 surcos costales.

TALLA: 5-8,5 cm.

BIOLOGÍA: La salamandra troglodita, como

su nombre indica, es un anfibio completamente adaptado a la vida cavernícola.

Se mueve despacio por el fondo utilizando sus débiles patas o bien avanza con ondulantes movimientos de su cola. Se orienta mediante órganos sensibles a la corriente.

Los machos en celo establecen pequeños territorios que defienden contra otros machos.

Su reproducción tiene lugar en aguas profundas, y cuando el macho encuentra a una hembra, realiza un peculiar cortejo que culmina con la expulsión de un espermátforo que la hembra recoge con su cloaca.

La hembra pone sus que fija sobre la parte inferior de las rocas sumergidas y los vigila hasta que eclosionan.

ALIMENTACIÓN: Se alimenta de pequeños crustáceos, moluscos y gusanos que detecta mediante el olfato.

HÁBITAT: Vive en los ríos y corrientes subterráneas de las cuevas y grutas calcáreas.

DISTRIBUCIÓN: Endémica de Norteamérica, su área de distribución comprende el Estado de Texas.



SALAMANDRA DE OKLAHOMA

FAMILIA PLETHODONTIDAE

Eurycea tynerensis

CLASE: *Amphibia*
SUBCLASE: *Lepospondylia*
ORDEN: *Urodela*

FAMILIA: *Plethodontidae*
GENERO: *Eurycea*
ESPECIE: *Tynerensis*

CARACTERES: La salamandra de Oklahoma se caracteriza por tener un cuerpo de piel lisa pero con una difuminada línea marrón clara que recorre todo el dorso, desde la cabeza hasta la punta de la cola. Su cabeza es ancha y aplastada.

TALLA: 5-8 cm.

BIOLOGÍA: Es una salamandra acuática y muy hábil nadadora. Se pasa el día escondida bajo las piedras del fondo de los arroyos y durante la noche recobra su actividad para acudir en busca de alimento.

Durante su época reproductiva, tras un cortejo nupcial el macho expulsa un esper-

matóforo que es absorbido por la cloaca de la hembra. Fecundando así los huevos. Después la hembra pone los huevos entre las piedras sumergidas y los vigila hasta que nacen las larvas.

ALIMENTACIÓN: Se alimenta de insectos, moluscos y pequeños crustáceos acuáticos.

HÁBITAT: Vive en pequeños arroyos, manantiales y torrentes de fondo rocoso.

DISTRIBUCIÓN: Endémica de Norteamérica, su área de distribución comprende los territorios de Illinois, Missouri y Oklahoma.

SALAMANDRA DE COLA LARGA

FAMILIA PLETHODONTIDAE

Eurycea longicauda

CLASE: *Amphibia*
SUBCLASE: *Lepospondylia*
ORDEN: *Urodela*

FAMILIA: *Plethodontidae*
GENERO: *Eurycea*
ESPECIE: *Longicauda*

CARACTERES: La salamandra de cola larga se caracteriza por tener un cuerpo delgado y esbelto de color muy variable. Las poblaciones que habitan en el norte de su área de distribución tienen el dorso y la cola de color amarillento o rojizo con numerosas manchas pequeñas y negras. En cambio las poblaciones meridionales presentan una ancha banda dorada, contorneada lateralmente por dos líneas negras y en las que se distingue una línea vertebral oscura.

Su cola está comprimida lateralmente y es mucho más larga que su cuerpo.

TALLA: 10-20 cm.

BIOLOGÍA: Esta especie está menos ligada al medio acuático que otros miembros de su género. Durante el día permanece oculta bajo piedras y troncos e zonas húmedas cercanas a arroyos montanos. En las noches lluviosas recorre las orillas musgosas de los arroyos en busca de los pequeños invertebrados que constituyen su alimento.

Su época reproductiva tiene lugar en otoño e invierno., estaciones en las que la hembra pone sus huevos bajo las rocas que están en el fondo de los arroyos. Al cabo de 6 u 8 semanas de la puesta, según la temperatura del agua, eclosionan las larvas, que permanecen en este estado durante 4 ó 7 meses. Después experimentan la metamorfosis.

ALIMENTACIÓN: Se alimenta de insectos, moluscos y pequeños crustáceos acuáticos

HÁBITAT: Vive en pequeños arroyos, manantiales y torrentes de fondo rocoso.

DISTRIBUCIÓN: Endémica de Norteamérica, su área de distribución comprende el centro y el este de los Estados Unidos.



SALAMANDRA JANALUSKA

FAMILIA PLETHODONTIDAE

Eurycea janaluska

CLASE: *Amphibia*
SUBCLASE: *Lepospondylia*
ORDEN: *Urodela*

FAMILIA: *Plethodontidae*
GENERO: *Eurycea*
ESPECIE: *Janaluska*

CARACTERES: La salamandra janaluska se caracteriza por tener un cuerpo delgado y alargado de color marrón salpicado por motas negras que en sus flancos forman dos hileras continuas.

Su cabeza es estrecha, la cola larga y de sección triangular, y los párpados móviles.

Carece de pulmones y tiene 4 dedos en sus manos y 5 en sus pies.

TALLA: 6,5-9 cm.

BIOLOGÍA: Es una salamandra acuática y muy hábil nadadora. Se pasa el día escondida bajo las piedras del fondo de los arroyos y durante la noche recobra su actividad

para acudir en busca de alimento.

Durante su época reproductiva, tras un cortejo nupcial el macho expulsa un espermatóforo que es absorbido por la cloaca de la hembra. Fecundando así los huevos. Después la hembra pone los huevos entre las piedras sumergidas y los vigila hasta que nacen las larvas.

ALIMENTACIÓN: Se alimenta de insectos, moluscos y pequeños crustáceos acuáticos
HÁBITAT: Vive en pequeños arroyos, manantiales y torrentes de fondo rocoso.

DISTRIBUCIÓN: Endémica de Norteamérica, su área de distribución comprende el Estado de Carolina del Norte.



SALAMANDRA CAVERNÍCOLA DE GEORGIA

FAMILIA PLETHODONTIDAE

Haideotriton wallacei

CLASE: *Amphibia*
SUBCLASE: *Lepospondylia*
ORDEN: *Urodela*

FAMILIA: *Plethodontidae*
GENERO: *Haideotriton*
ESPECIE: *Wallacei*

CARACTERES: La salamandra cavernícola de Georgia se caracteriza por tener un cuerpo anguiliforme de color uniformemente blanquecino o bien pardo claro, sobre todo en la cola, con pequeñas motas pardas a lo largo del cuerpo.

Detrás de la cabeza posee durante toda su vida tres pares de branquias externas de color rojo intenso.

Su cola es muy comprimida y sus patas son largas, con tres dedos en las manos y dos en los pies. En sus flancos posee entre 12 y 13 surcos costales.

TALLA: 5-7,5 cm.

BIOLOGÍA: La salamandra cavernícola de Georgia un anfibio completamente adaptado a la vida cavernícola.

Se mueve despacio por el fondo utilizando sus débiles patas o bien avanza con ondu-

lantes movimientos de su cola. Se orienta mediante órganos sensibles a la corriente.

Su reproducción tiene lugar en aguas profundas, y cuando el macho encuentra a una hembra, realiza un peculiar cortejo que culmina con la expulsión de un espermatóforo que la hembra recoge con su cloaca.

La hembra fija sus huevos sobre la parte inferior de las rocas sumergidas y los vigila hasta que eclosionan.

ALIMENTACIÓN: Se alimenta de pequeños crustáceos, moluscos y gusanos que detecta mediante el olfato.

HÁBITAT: Vive en los ríos y corrientes subterráneas de las cuevas y grutas calcáreas.

DISTRIBUCIÓN: Endémica de Norteamérica, su área de distribución comprende los territorios de Georgia y Florida.

SALAMANDRA CAVERNÍCOA DE TENNESSEE

FAMILIA PLETHODONTIDAE

Gymnophis palleucus

CLASE: *Amphibia*
SUBCLASE: *Lepospondylia*
ORDEN: *Urodela*

FAMILIA: *Plethodontidae*
GENERO: *Gymnophis*
ESPECIE: *Palleucus*

CARACTERES: La salamandra cavernícola de Tennessee se caracteriza por tener un cuerpo anguiliforme de color uniformemente blanquecino o bien pardo claro, con pequeñas motas amarillentas en su cabeza, alargada y provista de unos ojos muy pequeños. Detrás de la cabeza posee durante toda su vida tres pares de branquias externas de color rojo intenso.

Su cola es muy comprimida y sus patas son largas, con tres dedos en las manos y dos en los pies.

En los machos, la parte delantera de la cloaca está más abultada que la posterior, y en sus flancos posee entre 17 y 19 surcos costales.

TALLA: 11-22,5 cm.

BIOLOGÍA: La salamandra cavernícola de Tennessee es un anfibio completamente adaptado a la vida cavernícola.

Se mueve despacio por el fondo utilizando sus débiles patas o bien avanza con ondulantes movimientos de su cola. Se orienta mediante órganos sensibles a la corriente. Los machos en celo establecen pequeños territorios que defienden contra otros machos.

Su reproducción tiene lugar en aguas profundas, y cuando el macho encuentra a una hembra, realiza un peculiar cortejo que culmina con la expulsión de un espermátforo que la hembra recoge con su cloaca.

La hembra fija sus huevos sobre la parte inferior de las rocas sumergidas y los vigila



hasta que eclosionan

ALIMENTACIÓN: Se alimenta de pequeños crustáceos, moluscos y gusanos que detecta mediante el olfato.

HÁBITAT: Vive en los ríos y corrientes subterráneas de las cuevas y grutas calcáreas.

DISTRIBUCIÓN: Endémica de Norteamérica, su área de distribución comprende los territorios de Tennessee, Alabama y Georgia.



SALAMANDRA PURPÚREA

FAMILIA PLETHODONTIDAE

Gyrnophius porphyriticus

CLASE: *Amphibia*
SUBCLASE: *Lepospondylia*
ORDEN: *Urodela*

FAMILIA: *Plethodontidae*
GENERO: *Gyrnophius*
ESPECIE: *Porphyriticus*

CARACTERES: La salamandra purpúrea se caracteriza por tener un cuerpo delgado y muy alargado de color marrón uniforme a salpicado por motas negras o bien rojo salmón o pardo sosado, según los ejemplares. Su vientre es pardoclaro o encarnado.

Su cabeza es estrecha, la cola, comprimida lateralmente, es mucho más corta que el cuerpo y los párpados móviles. Ente el ojo y la nariz tiene una línea clara.

En sus flancos aparecen entre 17 y 19 surcos costales.

Carece de pulmones y tiene 4 dedos en sus manos y 5 en sus pies.

Se han clasificado cuatro subespecies de salamandra purpúrea. La *Gyrinophilus*

porphyritius porphyriticus, que vive en Georgia, la *G.p duryi*, que vive en Kentucky; la *G.p danielsi*, que vive en Ohio y Virginia y la *G.p. dunni*, que habita en Alabama y Carolina del Norte.

TALLA: 11-22 cm.

BIOLOGÍA: Es una excelente nadadora que pasa las horas diurnas entre la vegetación sumergida o bajo las piedras del fondo de los arroyos. Cuando llueve abundantemente durante la noche, los adultos pueden abandonar ocasionalmente el agua para acudir a la orilla en busca e pequeñas presas, aunque generalmente captura en el agua los artrópodos que constituyen su alimento.



Su época de reproducción tiene lugar en verano. Entonces las hembras ponen entre 11 y 100 huevos que pega uno por uno y separados entre sí, en la parte inferior de las piedras sumergidas.

ALIMENTACIÓN: Se alimenta de artrópodos e insectos.

HÁBITAT: Vive en manantiales y arroyos de montaña con aguas frías y claras.

DISTRIBUCIÓN: Endémica de Norteamérica, su área de distribución comprende los territorios de Carolina del Norte, Alabama, Ohio, Virginia y Georgia y Kentucky.



SALAMANDRA DE CUATRO DEDOS

FAMILIA PLETHODONTIDAE

Hemidactylium scutatum

CLASE: *Amphibia*
SUBCLASE: *Lepospondylia*
ORDEN: *Urodela*

FAMILIA: *Plethodontidae*
GENERO: *Hemidactylium*
ESPECIE: *Scutatum*

CARACTERES: La salamandra de cuatro dedos se caracteriza por tener un cuerpo delgado y alargado de color pardo en su dorso, salpicado por motas anaranjadas, que se hacen especialmente patentes en su cola y extremidades. Sus flancos son negruzcos con manchas blancas y en ellos se aprecian entre 17 y 19 surcos costales. Su cabeza es ancha y plana y los ojos grandes y muy prominentes.

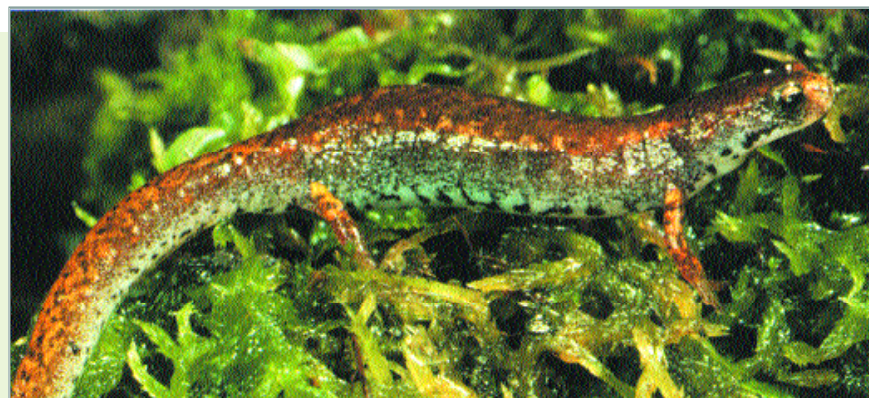
TALLA: 11-2 cm.

BIOLOGÍA: Esta salamandra frecuenta el estrato de hojas de los bosques caducif-

lios y pasa el día bajo las piedras o entre el musgo que rodea a los pantanos en los que se reproduce. Al igual que mucho saurios, es capaz de autoimputarse la cola cuando está asustada o mordida en ella por otro predador.

Durante la época de reproducción, la hembra pega los huevos a las plantas acuáticas y los vigila hasta que eclosionan. La vida larval dura entre uno y dos meses, según la temperatura del agua. Después las larvas experimentan la metamorfosis.

ALIMENTACIÓN: Se alimenta de insectos,



moluscos y pequeños crustáceos acuáticos.

HÁBITAT: Vive en el interior de rocas y bajo troncos caídos.

DISTRIBUCIÓN: Endémica de Norteamérica, su área de distribución comprende las regiones de Florida, Wisconsin y toda la cuenca del Mississippi.



SALAMANDRA OSCURA

FAMILIA PLETHODONTIDAE

Hydromantes brunus

CLASE: *Amphibia*
SUBCLASE: *Lepospondylia*
ORDEN: *Urodela*

FAMILIA: *Plethodontidae*
GENERO: *Hydromantes*
ESPECIE: *Brunus*

CARACTERES: Esta salamandra se caracteriza por tener un cuerpo delgado y alargado de color pardo uniforme, sin manchas. Algunos ejemplares son claros y otros más oscuros.

Su cola es cilíndrica y sus ojos saltones. En sus flancos posee 13 surcos costales.

TALLA: 7-11 cm.

BIOLOGÍA: Esta salamandra durante el día permanece oculta en el interior de las grietas que se abren entre las rocas o debajo de las cortezas de los troncos húmedos y durante la noche abandona su madriguera para acudir en busca de alimento. Acostumbra a trepar por paredes rocosas

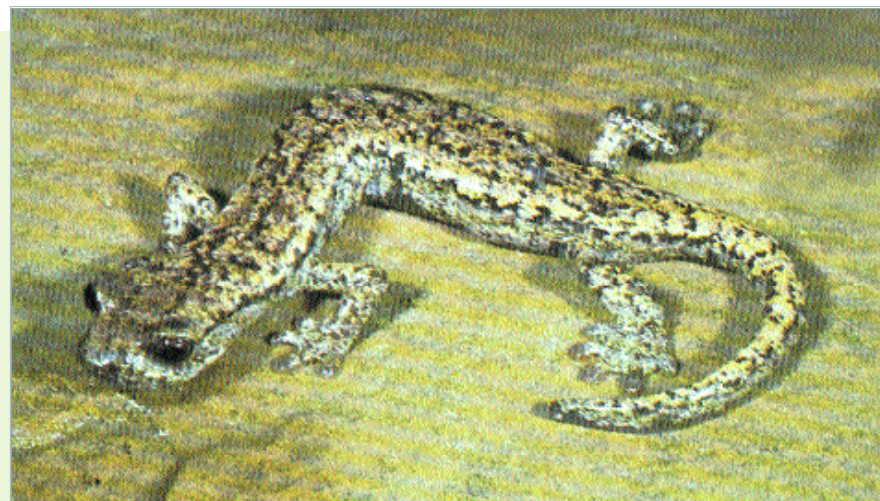
verticales para capturar pequeños artrópodos.

Las hembras, tras ser fecundadas por los machos, ponen un racimo de entre 11 y 100 huevos en las grietas de las rocas y permanece cerca de ellos protegiéndolos hasta que eclosionan. En ese momento, las larvas apenas miden 2 centímetros.

ALIMENTACIÓN: Se alimenta de insectos, moluscos y pequeños crustáceos acuáticos

HÁBITAT: Vive en el interior de rocas y bajo troncos caídos.

DISTRIBUCIÓN: Endémica de Norteamérica, su área de distribución comprende el Estado de California.



SALAMANDRA DE LYELL

FAMILIA PLETHODONTIDAE

Hydromantes platycephalus

CLASE: *Amphibia*
SUBCLASE: *Lepospondylia*
ORDEN: *Urodela*

FAMILIA: *Plethodontidae*
GENERO: *Hydromantes*
ESPECIE: *Platycephalus*

CARACTERES: Esta salamandra se caracteriza por tener un cuerpo delgado y alargado de color pardo claro en su dorso, salpicado por numerosas motas negras y blanquecino en sus flancos y cola y extremidades, también salpicados por motas negras.

Su cola es corta y cilíndrica y sus ojos saltones.

Sus extremidades inferiores poseen cinco dedos y las superiores cuatro.

En sus flancos posee 13 surcos costales.

TALLA: 7-11 cm.

BIOLOGÍA: Esta salamandra, de actividad nocturna habita en el interior de grutas y cavidades rocosas por la que discurren

corrientes de agua.

Las hembras, tras ser fecundadas por los machos, ponen un racimo de entre 6 y 14 huevos que fijan en las rocas sumergidas. Cuando eclosionan las larvas apenas miden 2 centímetros.

ALIMENTACIÓN: Se alimenta de insectos, moluscos y pequeños crustáceos acuáticos.

HÁBITAT: Vive en el interior de grutas.

DISTRIBUCIÓN: Endémica de Norteamérica, su área de distribución comprende el Estado de California, donde habita en el parque nacional de secuoyas y en Sierra Nevada.

SALAMANDRA DE SHASTA

FAMILIA PLETHODONTIDAE

Hydromantes shastae

CLASE: *Amphibia*
SUBCLASE: *Lepospondylia*
ORDEN: *Urodela*

FAMILIA: *Plethodontidae*
GENERO: *Hydromantes*
ESPECIE: *Shastae*

CARACTERES: Esta salamandra se caracteriza por tener un cuerpo delgado y alargado de color verde oscuro son numerosas manchas negras.

Su cola es corta y cilíndrica, su cabeza grande y sus ojos saltones.

Sus extremidades inferiores poseen cinco dedos y las superiores cuatro.

En sus flancos posee 13 surcos costales.

TALLA: 7,8-11 cm.

BIOLOGÍA: Esta salamandra, de actividad nocturna habita en el interior de grutas y cavidades rocosas por la que discurren corrientes de agua.

Las hembras, tras ser fecundadas por los machos, ponen un racimo de unos 9 huevos que fijan en las rocas de las grutas. Cuando eclosionan las larvas miden 2,2 cm y nacen completamente metamorfoseadas con el aspecto de los ejemplares adultos..

ALIMENTACIÓN: Se alimenta de insectos, moluscos y pequeños crustáceos.

HÁBITAT: Vive en el interior de grutas.

DISTRIBUCIÓN: Endémica de Norteamérica, su área de distribución comprende el Estado de California, donde habita en Shasta County.



SALAMANDRITA TROGLÓFILA

FAMILIA PLETHODONTIDAE

Hydromantes italicus

CLASE: *Amphibia*
SUBCLASE: *Lepospondylia*
ORDEN: *Urodela*

FAMILIA: *Plethodontidae*
GENERO: *Hydromantes*
ESPECIE: *Italicus*

CARACTERES: La salamandra troglófila, también llamada geotritón italiciano, se caracteriza por tener un cuerpo delgado y alargado de color muy variable. Puede ser pardo oscuro, rojizo u ocre, con manchas marrones, amarillas y rosadas. Su vientre está pigmentado de oscuro y los machos presentan en la barbilla una glándula oval. Su cabeza es achatada y los ojos grandes y saltones. Carece de glándulas parótidas y debajo de cada orificio nasal posee un pequeño surco nasolabial.

Sus dedos están obtusamente redondeados y unidos por una membrana interdigital.

TALLA: 8-13 cm.

BIOLOGÍA: Se mantiene activa casi exclusivamente durante la noche, sobre todo después de fuertes aguaceros. Utiliza su

lengua protráctil para capturar pequeños insectos y arácnidos. A finales del invierno, tras un complejo ritual amoroso, tiene lugar el acoplamiento. Las hembras ponen entre 5 y 10 huevos dentro de las grietas de las rocas y permanecen custodiándolos hasta que eclosionan al cabo de un año ya metamorfoseadas. Las larvas han realizado su metamorfosis dentro del huevo.

ALIMENTACIÓN: Se alimenta de insectos, arácnidos.

HÁBITAT: Vive entre rocas calcáreas donde abundan las paredes húmedas con musgo y las cavidades.

DISTRIBUCIÓN: Su área de distribución comprende Italia, donde habita en los bajos Alpes, los apeninos septentrionales y centrales

SALAMANDRA JASPEADA

FAMILIA PLETHODONTIDAE

Leuragnathus marmoratus

CLASE: *Amphibia*
SUBCLASE: *Lepospondylia*
ORDEN: *Urodela*

FAMILIA: *Plethodontidae*
GENERO: *Leuragnathus*
ESPECIE: *Marmoratus*

CARACTERES: Esta salamandra se caracteriza por tener un cuerpo alargado de color marrón oscuro con numerosas manchas de color naranja en su dorso que forman una hilera que va desde la cabeza hasta la cola. Su cola es corta y aplastada cilíndrica, su cabeza alargada y sus ojos saltones.

En sus flancos posee 14 surcos costales.

TALLA: 8-14,5 cm.

BIOLOGÍA: Esta salamandra, de actividad nocturna habita en el interior de grutas y cavidades rocosas por la que discurren corrientes de agua.

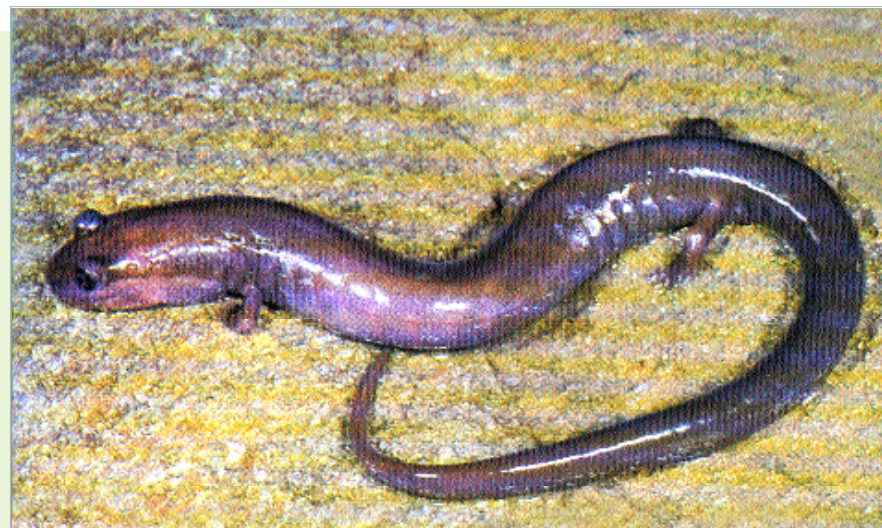
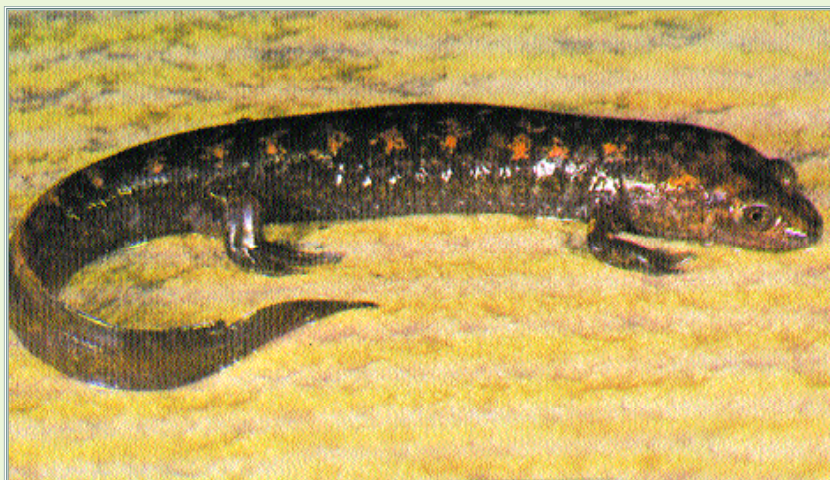
Su época de reproducción tiene lugar entre los meses de junio y julio. Las hembras,

tras ser fecundadas por los machos, ponen entre 32 y 36 huevos que fijan en las rocas sumergidas de los acuíferos subterráneos de las grutas. Cuando eclosionan las larvas miden 1,6 cm, pero no completan su metamorfosis hasta que alcanzan un tamaño de 4,4 cm.

ALIMENTACIÓN: Se alimenta de insectos, moluscos y pequeños crustáceos.

HÁBITAT: Vive en el interior de grutas.

DISTRIBUCIÓN: Endémica de Norteamérica, su área de distribución comprende los Estados de Virginia y Georgia.



SALAMANDRA DE LAS COLINAS ROJAS

FAMILIA PLETHODONTIDAE

Phaeognathus hubrichti

CLASE: *Amphibia*
SUBCLASE: *Lepospondylia*
ORDEN: *Urodela*

FAMILIA: *Plethodontidae*
GENERO: *Phaeognathus*
ESPECIE: *Hubrichti*

CARACTERES: Esta salamandra se caracteriza por tener un cuerpo muy alargado de color gris rosáceo, más claro en sus flancos y cabeza. Sus extremidades son muy cortas.

Su cola es larga y cilíndrica, su cabeza alargada y sus ojos saltones.

En sus flancos posee entre 22 y 22 surcos costales.

Es una especie muy escasa y en peligro de extinción.

TALLA: 8-14,5 cm.

BIOLOGÍA: Esta salamandra, de actividad nocturna habita el fondo de los arroyos tributarios del río Conecuh de Alabama. De

actividad nocturna, durante el día permanece escondida ajo el cieno las piedras del fondo y únicamente sale de sus madrigueras por la noche en busca de alimento.

Durante la época reproductiva, las hembras, tras ser fecundadas por los machos, ponen sus huevos entre las rocas sumergidas hasta que eclosionan las larvas.

ALIMENTACIÓN: Se alimenta de insectos, moluscos y pequeños crustáceos.

HÁBITAT: Vive en los afluentes del río Conecuh de Alabama.

DISTRIBUCIÓN: Endémica de Norteamérica, su área de distribución comprende el Estado de Alabama.

SALAMANDRA ROJA

FAMILIA PLETHODONTIDAE

Pseudotriton ruber

CLASE: *Amphibia*
SUBCLASE: *Lepospondylia*
ORDEN: *Urodela*

FAMILIA: *Plethodontidae*
GENERO: *Pseudotriton*
ESPECIE: *Ruber*

CARACTERES: La salamandra roja se caracteriza por tener un cuerpo robusto de color pardo rojizo en los ejemplares adultos y rojo intenso o naranja en los juveniles. Todo él está salpicado de pequeñas motas negras, incluida su cola y sus extremidades, cortas y rechonchas. Su cola también es corta y subcilíndrica y posee entre 16 y 17 surcos costales.

Su cabeza es pequeña y sus ojos son diminutos y de color amarillo.

Se han clasificado cuatro subespecies de salamandras rojas: el *Pseudotriton ruber*

ruber, que vive en Nueva York, Alabama e Indiana, el *Pseudotriton ruber vioscai* que se halla en Georgia, Louisiana y Tennessee y el *Pseudotriton ruber schencki* que vive en las Blue Ridge Mountains y en el French Broad River y el *Pseudotriton ruber nitidus* que también vive en los mismos enclaves que el *P. r. schencki*.

TALLA: 10-18 cm.

BIOLOGÍA: Esta bella salamandra tiene costumbres principalmente acuáticas, si bien no es extraño encontrarla en las orillas de los arroyos, especialmente durante la noche o en



SALAMANDRA ROJA

días lluviosos, buscando insectos y lombrices, que son la base de su alimentación. Durante el verano y en los días muy secos y calurosos, permanece inactiva escondida bajo las rocas.

Su reproducción tiene lugar en otoño. Tras ser fecundada, la hembra deposita entre 50 y 100 huevos viscosos en pequeñas grietas situadas bajo las piedras sumergidas y suele vigilar la puesta hasta que eclosionan las larvas, con 2,2 cm de longitud. Éstas no experimentan su metamorfosis hasta que tienen dos años de vida y han alcanzado un tamaño

que oscila entre los 7 y los 9 centímetros de longitud.

ALIMENTACIÓN: Se alimenta de anélidos e insectos.

HÁBITAT: Vive en arroyos y manantiales de aguas frías y transparentes, así como en pantanos rodeados de bosques.

DISTRIBUCIÓN: Endémica de Norteamérica, se encuentra distribuida desde el Estado de Nueva York hasta Indiana, por el oeste, y por el sur hasta Alabama y Mississippi.



SALAMANDRITA VISCOSA

FAMILIA PLETHODONTIDAE

Plethodon glutinosus

CLASE: *Amphibia*
SUBCLASE: *Lepospondylia*
ORDEN: *Urodela*

FAMILIA: *Plethodontidae*
GENERO: *Plethodon*
ESPECIE: *Glutinosus*

CARACTERES: Esta especie, dividida en dos razas geográficas, es bastante esbelta. Su boca es redondeada y la cabeza apenas se distingue del cuello. Son característicos 16 surcos laterales en los flancos, un pliegue transversal en la región de la garganta y una cola de sección redondeada. Su color suele ser negro brillante con manchas blancas, gris claro o amarillas a los lados del cuerpo. Estas manchas son más pequeñas menos abundantes en la cabeza dorso y cola. Hay poblaciones que apenas tienen manchas.

TALLA: Es una de las salamandras de

bosque más grandes del género *Plethodon*, al poder alcanzar los 21 cm, si bien los ejemplares más habituales miden entre 12 y 18 cm.

BIOLOGÍA: La salamandrita viscosa, de actividad nocturna permanece activa durante todo el año al sur de su zona de distribución, pero en el norte se aletarga durante el invierno y sólo sale a la superficie en primavera y verano, durante y después de intensos aguaceros y camina sobre el suelo húmedo del bosque en busca de gusanos, caracoles y otros invertebrados.

SALAMANDRITA VISCOSA

Los machos se diferencian de las hembras por poseer una glándula maxilar de color claro, cuya secreción estimula sexualmente a la hembra.

Antes del apareamiento el macho realiza una complicada ceremonia de cortejo llamada "*danza de patadas*". Éste levanta y baja primero las patas anteriores y después las posteriores rítmicamente y golpea a la hembra con la glándula maxilar. El macho también muerde cuidadosamente a la hembra y se mueve a lo largo de su costado. Cuando el macho pasa por delante de la hembra, hace que su cuerpo entre en contacto con el de ésta a través del hocico. Finalmente el macho aprieta su cola debajo de la mandíbula de la hembra y realiza con

ella movimientos vibratorios. La hembra se coloca sobre la cola del macho y ambos se mueven hacia adelante. Al cabo de un rato el macho se detiene y deposita un espermátforo, que la hembra recoge con su cloaca. Así, la fecundación tiene lugar en el interior el cuerpo de la hembra., que pone entre 10 y 20 huevos blancos bajo piedras y troncos, sin necesidad de ser introducidos en el agua.

Tras la puesta la hembra protege a los huevos hasta que al cabo de tres meses nacen las larvas de unos 3 cm de largo, ya completamente metamorfoseadas, es decir con el aspecto de los adultos.

ALIMENTACIÓN: Gusanos, caracoles, e insectos.



HÁBITAT: Vive bajo troncos de árboles podridos, bajo las piedras y en madrigueras de roedores y en el sustrato.

DISTRIBUCIÓN: Su área de distribución de esta salamandra norteamericana comprende desde el Estado de Nueva York

hasta Florida y, al oeste, hasta Mississippi, el sur de Misuri, Arkansas y Oklahoma. La subespecie *Pletodon glutinosus albagula* aparece en la meseta de Edwards en el sur de Tejas y poblaciones aisladas viven en New Hampshire, Louisiana y Tejas.



SALAMANDRA DE DORSO ROJO

FAMILIA PLETHODONTIDAE

Plethodon cinereus

CLASE: *Amphibia*
SUBCLASE: *Lepospondylia*
ORDEN: *Urodela*

FAMILIA: *Plethodontidae*
GENERO: *Plethodon*
ESPECIE: *Cinereus*

CARACTERES: La salamandrita cenicienta se caracteriza por tener un cuerpo de forma cilíndrica, muy alargado y con 19 surcos o pliegues costales, mientras que su cola es larga y subcilíndrica. El colorido de su dorso puede ser rojo o grisáceo. Los ejemplares de dorso rojo tienen una larga línea de color rojo, amarillo o rosa, que se extiende desde la cabeza hasta la cola, mientras que los ejemplares que tienen el dorso gris son de color negro o gris bastante uniforme. Su cabeza es plana y pequeña, con grandes ojos saltones.

TALLA: 7-12 cm.

BIOLOGÍA: Es una salamandra muy terrestre y de actividad nocturna que frecuenta los

estratos de hojas de las zonas forestales. Durante el día y en épocas secas, está inactiva, escondida bajo las piedras o en madrigueras subterráneas.

Durante las noches húmedas y lluviosas abandona sus refugios y sale en busca de presas (artrópodos y lombrices).

Su época reproductiva tiene lugar en verano. Hacia el mes de junio o julio, las hembras fecundadas adhieren, en la parte inferior de las piedras, unos pequeños racimos de huevos gelatinosos que protege hasta el momento de la eclosión.

Cuando nacen, las crías están completamente metamorfoseadas, de aspecto igual a los adultos, por lo que esta especie no expe-



rimenta fase larval.

ALIMENTACIÓN: Anélidos y artrópodos.

HÁBITAT: Vive en bosques húmedos caducifolios.

DISTRIBUCIÓN: Endémica de Norteamérica, está distribuida desde Ontario y Quebec, por el norte, hasta Indiana y Carolina del Norte, por el sur.



SALAMANDRA DE LAS MONTAÑAS DE CADDO

FAMILIA PLETHODONTIDAE

Plethodon caddoensis

CLASE: *Amphibia*
SUBCLASE: *Lepospondylia*
ORDEN: *Urodela*

FAMILIA: *Plethodontidae*
GENERO: *Plethodon*
ESPECIE: *Caddoensis*

CARACTERES: La salamandra de las montañas de Caddo caracteriza por tener un cuerpo de forma cilíndrica, muy alargado y con 16 surcos o pliegues costales, mientras que su cola es larga y cilíndrica. Su color es negro salpicado por numerosos puntos blancos, que se hacen especialmente abundantes en sus flancos que son blanquecinos.

Su cabeza es plana y sus ojos grandes y saltones.

TALLA: 9-11 cm.

BIOLOGÍA: Es una salamandra terrestre y de actividad nocturna que frecuenta los estratos de hojas de las zonas forestales. Durante el día y en épocas secas, está inactiva, escondida bajo las piedras o en madrigueras subterráneas.

Durante las noches húmedas y lluviosas

abandona sus refugios y sale en busca de presas (artrópodos y lombrices).

Su época reproductiva tiene lugar en verano. Hacia el mes de junio o julio, las hembras fecundadas adhieren, en la parte inferior de las piedras, unos pequeños racimos de huevos gelatinosos que protege hasta el momento de la eclosión.

Cuando nacen, las crías están completamente metamorfoseadas, de aspecto igual a los adultos, por lo que esta especie no experimenta fase larval.

ALIMENTACIÓN: Anélidos y artrópodos.

HÁBITAT: Vive en bosques húmedos caducifolios.

DISTRIBUCIÓN: Endémica de Norteamérica, únicamente habita en el Estado de Arkansas (en las montañas de Caddo).



SALAMANADRA ZIG-ZAG

FAMILIA PLETHODONTIDAE

Plethodon dorsalis

CLASE: *Amphibia*
SUBCLASE: *Lepospondylia*
ORDEN: *Urodela*

FAMILIA: *Plethodontidae*
GENERO: *Plethodon*
ESPECIE: *Dorsalis*

CARACTERES: La salamandra Zig zag se caracteriza por tener un cuerpo de forma cilíndrica, muy alargado y con 18 surcos o pliegues costales, mientras que su cola es larga y cilíndrica. El colorido de su dorso es pardo claro, mientras que sus flancos son

Más bien pardo grisáceos dos líneas zig-zageantes recorren todo su dorso desde detrás de la cabeza hasta la punta de la cola. También suele presentar una línea negra detrás de sus ojos.

Se han clasificado dos subespecies. El *Plethodon dorsalis dorsalis*, que habita en Indiana y Alabama, y el *Plethodon dorsalis angusticlavius*, que habita en Arkansas, Missouri y Oklahoma.

TALLA: 6,5-11 cm.

BIOLOGÍA: Es una salamandra bastante terrestre y de actividad nocturna que frecuenta las cuevas y las zonas rocosas escarpadas, tales como taludes cañones rocosos, etc. Durante el día permanece escondida bajo las piedras o en madrigueras subterráneas.

ALIMENTACIÓN: Anélidos y artrópodos.

HÁBITAT: Vive en escarpados rocosos, cañones y cuevas.

DISTRIBUCIÓN: Endémica de Norteamérica, su área de distribución comprende los Estados de Alabama, Arkansas, Missouri y Oklahoma.

SALAMANDRA DE DUNN

FAMILIA PLETHODONTIDAE

Plethodon dunni

CLASE: *Amphibia*
SUBCLASE: *Lepospondylia*
ORDEN: *Urodela*

FAMILIA: *Plethodontidae*
GENERO: *Plethodon*
ESPECIE: *Dunni*

CARACTERES: La salamandra de Dunn se caracteriza por tener un cuerpo de forma cilíndrica, muy alargado y con 15 surcos o pliegues costales, mientras que su cola es larga y cilíndrica. El colorido de su dorso es marrón claro, mientras que sus flancos son negros. Su cabeza y extremidades son marrones.

TALLA: 9-15 cm.

BIOLOGÍA: Es una salamandra bastante terrestre y de actividad nocturna que frecuenta las cuevas y las zonas rocosas escarpadas, tales como taludes cañones rocosos, etc. Durante el día permanece escondida bajo las piedras o en madrigueras subterráneas. Durante las noches húmedas y lluviosas

abandona sus refugios y sale en busca de presas (artrópodos y lombrices). Su época reproductiva tiene lugar en verano. Las hembras fecundadas adhieren, en la parte inferior de las piedras, entre 6 y 15 huevos gelatinosos que protege hasta el momento de la eclosión.

Cuando nacen, las crías llevan una vida acuática hasta que se metamorfosean.

ALIMENTACIÓN: Anélidos y artrópodos.

HÁBITAT: Vive en escarpados rocosos, cañones y cuevas.

DISTRIBUCIÓN: Endémica de Norteamérica, su área de distribución comprende los Estados de Oregon, Washington y California.



SALAMANDRA DEL NORTE

FAMILIA PLETHODONTIDAE

Plethodon elongatus

CLASE: *Amphibia*
SUBCLASE: *Lepospondylia*
ORDEN: *Urodela*

FAMILIA: *Plethodontidae*
GENERO: *Plethodon*
ESPECIE: *Elongatus*

CARACTERES: La salamandra del norte se caracteriza por tener un cuerpo de forma cilíndrica, muy alargado y con 18 surcos o pliegues costales, mientras que su cola es larga y cilíndrica. El colorido de todo su cuerpo (cabeza, cola, tronco y extremidades) es marrón oscuro uniforme, sin manchas.

TALLA: 11,5-15,2 cm.

BIOLOGÍA: Es una salamandra bastante terrestre y de actividad nocturna que frecuenta las cuevas y las zonas rocosas escarpadas, tales como taludes cañones rocosos, etc. Durante el día permanece escondida bajo las piedras o en madrigueras subterráneas.

Durante las noches húmedas y lluviosas

abandona sus refugios y sale en busca de presas (artrópodos y lombrices).

Su época reproductiva tiene lugar en verano. Las hembras fecundadas adhieren, en la parte inferior de las piedras, entre 7 y 14 huevos gelatinosos que protege hasta el momento de la eclosión.

Cuando nacen, las crías llevan una vida acuática hasta que se metamorfosean.

ALIMENTACIÓN: Anélidos y artrópodos.

HÁBITAT: Vive en escarpados rocosos, cañones y cuevas.

DISTRIBUCIÓN: Endémica de Norteamérica, su área de distribución comprende los Estados de Oregon, y California.

SALAMANDRA DE LOS APPALACHES

FAMILIA PLETHODONTIDAE

Plethodon jordani

CLASE: *Amphibia*
SUBCLASE: *Lepospondylia*
ORDEN: *Urodela*

FAMILIA: *Plethodontidae*
GENERO: *Plethodon*
ESPECIE: *Jordani*

CARACTERES: La salamandra de los Apalaches es un bello urodela que se caracteriza por tener un cuerpo de forma cilíndrica, muy alargado y con 16 surcos o pliegues costales, mientras que su cola es larga y cilíndrica. El colorido de su dorso y cola es pardo oscuro. Algunas especies tienen sus flancos de color gris, el vientre blanquecino y las extremidades teñidas de rojo. También hay ejemplares completamente marrones con una mancha roja o naranja a ambos lados de su cabeza, desde los ojos hasta las extremidades delanteras.

TALLA: 8,5-18,5 cm.

BIOLOGÍA: Es una salamandra bastante terrestre y de actividad nocturna que frecuenta las cuevas y las zonas rocosas

escarpadas, tales como taludes cañones rocosos, etc. Durante el día permanece escondida bajo las piedras o en madrigueras subterráneas.

Durante las noches húmedas y lluviosas abandona sus refugios y sale en busca de presas (artrópodos y lombrices).

ALIMENTACIÓN: Anélidos y artrópodos.

HÁBITAT: Vive en bosques húmedos montañosos comprendidos entre los 250 y los 1.950 metros de altitud.

DISTRIBUCIÓN: Endémica de Norteamérica, su área de distribución comprende los Estados de Virginia, Georgia y Carolina del Norte y del Sur, siendo especialmente abundante en los montes Apalaches.



SALAMANDRA DE HOFFMAN

FAMILIA PLETHODONTIDAE

Plethodon hoffmani

CLASE: *Amphibia*
SUBCLASE: *Lepospondylia*
ORDEN: *Urodela*

FAMILIA: *Plethodontidae*
GENERO: *Plethodon*
ESPECIE: *Hoffmani*

CARACTERES: La salamandra del valle de Ridge se caracteriza por tener un cuerpo muy delgado, de forma cilíndrica, muy alargado y con 21 surcos o pliegues costales. Su cola, larga y cilíndrica, es más larga que el cuerpo. El colorido de su cuerpo es pardo grisáceo uniforme, salpicado de diminutos puntitos blancos.

TALLA: 8-13,7 cm.

BIOLOGÍA: Es una salamandra bastante terrestre y de actividad nocturna que frecuenta las cuevas y las zonas rocosas escarpadas, tales como taludes cañones rocosos, etc. Durante el día permanece escondida bajo las piedras o en madrigueras subterráneas.

Durante las noches húmedas y lluviosas abandona sus refugios y sale en busca de

presas (artrópodos y lombrices).

Su época reproductiva tiene lugar en primavera, entre los meses de mayo y junio. Las hembras fecundadas adhieren, en la parte inferior de las piedras, entre 3 y 8 huevos gelatinosos que protege hasta el momento de la eclosión. Cuando nacen, las crías miden 2,2 milímetros y llevan una vida acuática hasta que se metamorfosean. Los machos alcanzan la madurez sexual cuando tienen dos años y las hembras a los tres.

ALIMENTACIÓN: Anélidos y artrópodos.

HÁBITAT: Vive en arroyos y ríos de bosques húmedos.

DISTRIBUCIÓN: Endémica de Norteamérica, su área de distribución comprende los Estados de Virginia y Pensilvania.



SALAMANDRA DE MONTAÑAS LARCH

FAMILIA PLETHODONTIDAE

Plethodon larselli

CLASE: *Amphibia*
SUBCLASE: *Lepospondylia*
ORDEN: *Urodela*

FAMILIA: *Plethodontidae*
GENERO: *Plethodon*
ESPECIE: *Larselli*

CARACTERES: La salamandra de las montañas de Larch se caracteriza por tener un cuerpo de forma cilíndrica, muy alargado y con 15 surcos o pliegues costales, mientras que su cola es corta y de sección triangular. El colorido de su dorso es marrón claro, atravesado por una franja negra, mientras que sus flancos y extremidades son pardo oscuros salpicado por numerosas manchas blancas. Detrás de sus ojos, muchos ejemplares poseen una línea negra.

TALLA: 7,6-10, 3 cm.

BIOLOGÍA: Es una salamandra bastante terrestre y de actividad nocturna que frecuenta las cuevas y las zonas rocosas escarpadas, tales como taludes y cañones ro-

cos. Durante el día permanece escondida bajo las piedras o en madrigueras subterráneas. Durante las noches húmedas y lluviosas abandona sus refugios y sale en busca de presas. Su época reproductiva tiene lugar en verano. Las hembras fecundadas adhieren, en la parte inferior de las piedras, entre 5 y 14 huevos gelatinosos que protegen hasta el momento de la eclosión.

ALIMENTACIÓN: Anélidos y artrópodos.

HÁBITAT: Vive en arroyos y bosques húmedos.

DISTRIBUCIÓN: Endémica de Norteamérica, su área de distribución comprende los Estados de Oregon y Washington.

SALAMANDRA DE GRUTA

FAMILIA PLETHODONTIDAE

Plethodon longicrus

CLASE: Amphibia
SUBCLASE: Lepspondylia
ORDEN: Urodela

FAMILIA: Plethodontidae
GENERO: Plethodon
ESPECIE: Longicrus

CARACTERES: Esta salamandra se caracteriza por tener un cuerpo cilíndrico, muy alargado y con 16 surcos o pliegues costales, mientras que su cola es larga y también cilíndrica. Su colorido es pardo o grisáceo muy oscuro y está completamente salpicado, desde la cabeza hasta la cola, por numerosas manchas blancas, incluidas sus extremidades que aparecen moteadas de blanco. Sus ojos son muy saltones y su hocico redondeado.

TALLA: 13-22 cm.

BIOLOGÍA: Es una salamandra bastante terrestre y de actividad nocturna que frecuenta las cuevas y las zonas rocosas escarpadas, tales como taludes cañones rocosos, etc. Durante el día permanece

escondida bajo las piedras o en madrigueras subterráneas.

Durante las noches húmedas y lluviosas abandona sus refugios y sale en busca de presas (artrópodos y lombrices).

Su época reproductiva tiene lugar en verano. Las hembras fecundadas adhieren, en la parte inferior de las piedras sus huevos gelatinosos que protege hasta el momento de la eclosión.

ALIMENTACIÓN: Anélidos y artrópodos.

HÁBITAT: Vive en escarpados rocosos, cañones y cuevas.

DISTRIBUCIÓN: Endémica de Norteamérica, su área de distribución comprende el Estado de Carolina del Norte.



SALAMANDRA DE NUEVO MEXICO

FAMILIA PLETHODONTIDAE

Plethodon neomexicanus

CLASE: Amphibia
SUBCLASE: Lepspondylia
ORDEN: Urodela

FAMILIA: Plethodontidae
GENERO: Plethodon
ESPECIE: Neomexicanus

CARACTERES: La salamandra neomexicana se caracteriza por tener un cuerpo cilíndrico, muy alargado y con 19 surcos o pliegues costales, mientras que su cola es larga y cilíndrica, pero más corta que el cuerpo. El colorido de su cuerpo es marrón muy claro, algo más oscuro en su dorso y aparece salpicado por manchas blancas muy diminutas.

TALLA: 9,5-14,3 cm.

BIOLOGÍA: Es una salamandra bastante terrestre y de actividad nocturna que frecuenta las cuevas y las zonas rocosas escarpadas, tales como taludes cañones rocosos, etc. Durante el día permanece escondida bajo las piedras o en madrigueras subterráneas.

Durante las noches húmedas y lluviosas abandona sus refugios y sale en busca de presas (artrópodos y lombrices).

Su época reproductiva tiene lugar en verano, entre los meses de julio y agosto.

Las hembras fecundadas adhieren, en la parte inferior de las piedras y troncos en descomposición, entre 6 y 8 huevos gelatinosos que protege hasta el momento de la eclosión.

ALIMENTACIÓN: Anélidos y artrópodos.

HÁBITAT: Vive en escarpados rocosos, cañones y cuevas.

DISTRIBUCIÓN: Endémica de Norteamérica, su área de distribución comprende el Estado de Nuevo México, donde habita exclusivamente en las montañas de Jemez.

SALAMANDRA DE NETTING

FAMILIA PLETHODONTIDAE

Plethodon nettingi

CLASE: *Amphibia*
SUBCLASE: *Lepospondylia*
ORDEN: *Urodela*

FAMILIA: *Plethodontidae*
GENERO: *Plethodon*
ESPECIE: *Nettingi*

CARACTERES: La salamandra de Neting se caracteriza por tener un cuerpo cilíndrico y alargado y con entre 18 y 19 surcos o pliegues costales, mientras que su cola es larga y cilíndrica, pero más pequeña que el cuerpo. Su colorido es pardo claro salpicado por pequeñas motas negras en su dorso y blancas en sus flancos. En su cabeza estas manchas a menudo son amarillentas.

Se ha clasificado a una subespecie, denominada *Plethodon nettingi hubrichti*, caracteriza por tener 18 surcos costales y muchas manchas blancas que vive en el Estado de Virginia, en los condados de Bedford y Rockbridge.

TALLA: 8-12,2 cm.

BIOLOGÍA: Es una salamandra bastante terrestre y de actividad nocturna que frecuenta las cuevas y las zonas rocosas escarpadas, tales como taludes cañones rocosos, etc. Durante el día permanece escondida bajo las piedras o en madrigueras subterráneas. Durante las noches húmedas y lluviosas abandona sus refugios y sale en busca de presas (artrópodos y lombrices).

ALIMENTACIÓN: Anélidos y artrópodos.

HÁBITAT: Vive en arroyos de montaña comprendidos entre los 700 y los 1.080 metros de altitud.

DISTRIBUCIÓN: Endémica de Norteamérica, su área de distribución comprende el Estado de Virginia.



SALAMANDRA DE OUACHITA

FAMILIA PLETHODONTIDAE

Plethodon ouachitae

CLASE: *Amphibia*
SUBCLASE: *Lepospondylia*
ORDEN: *Urodela*

FAMILIA: *Plethodontidae*
GENERO: *Plethodon*
ESPECIE: *Ouachitae*

CARACTERES: La salamandra de Ouachita se caracteriza por tener un cuerpo cilíndrico y alargado y con 16 surcos o pliegues costales, mientras que su cola es larga y de sección triangular. El colorido de su dorso es marrón oscuro, mientras que su sus flancos son blancos con manchas negras. Sus ojos son grandes y saltones y sus extremidades tienen un color pardo con motas blancas. En vientre es blanquecino o de color crema.

TALLA: 10,5-16 cm.

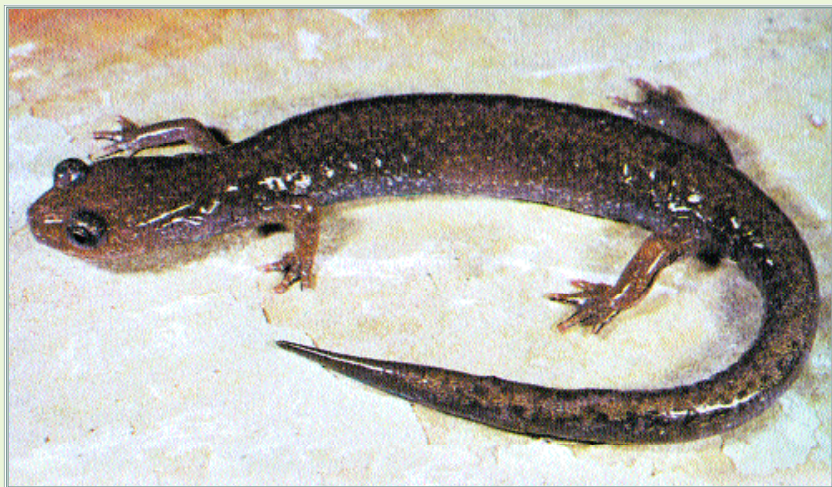
BIOLOGÍA: Es una salamandra bastante terrestre y de actividad nocturna que frecuenta las cuevas y las zonas rocosas escarpadas, tales como taludes cañones rocosos, etc.

Durante el día permanece escondida bajo las piedras o en madrigueras subterráneas. Durante las noches húmedas y lluviosas abandona sus refugios y sale en busca de presas (artrópodos y lombrices). Su época reproductiva tiene lugar en verano. Las hembras fecundadas adhieren, en la parte inferior de las piedras sus huevos gelatinosos que protege hasta el momento de la eclosión.

ALIMENTACIÓN: Anélidos y artrópodos.

HÁBITAT: Vive bosques rocosos, cercanos a cursos de agua.

DISTRIBUCIÓN: Endémica de Norteamérica, habita en los Estados de Arkansas y Oklahoma, (montañas de Ouachita).



SALAMANDRA DE PUNTOS BLANCOS FAMILIA PLETHODONTIDAE

Plethodon punctatus

CLASE: *Amphibia*
SUBCLASE: *Lepospondylia*
ORDEN: *Urodela*

FAMILIA: *Plethodontidae*
GENERO: *Plethodon*
ESPECIE: *Punctatus*

CARACTERES: La salamandra se caracteriza cilíndrico, muy alargado y con 17 a 18 surcos o pliegues costales, mientras que su cola es cilíndrica y más larga que su cuerpo. El colorido de su cuerpo es negro, salpicado de pequeñas motas de color crema, especialmente abundantes en sus flancos. Sus ojos son saltones y sus dedos palmeados.

TALLA: 9-15 cm.

BIOLOGÍA: Es una salamandra bastante terrestre y de actividad nocturna que frecuenta las cuevas y las zonas rocosas escarpadas, tales como taludes cañones rocosos, etc. Durante el día permanece escondida bajo las piedras o en madrigueras subterráneas.

Durante las noches húmedas y lluviosas

abandona sus refugios y sale en busca de presas (artrópodos y lombrices).

Su época reproductiva tiene lugar en verano. Las hembras fecundadas adhieren, en la parte inferior de las piedras sumergidas sus huevos gelatinosos que protege hasta el momento de la eclosión.

Cuando nacen, las crías llevan una vida acuática hasta que se metamorfosean.

ALIMENTACIÓN: Anélidos y artrópodos.

HÁBITAT: Vive en bosques rocosos con arroyos de montaña.

DISTRIBUCIÓN: Endémica de Norteamérica, su área de distribución comprende únicamente el Estado de Virginia.



SALAMANDRA DE RICHMOND FAMILIA PLETHODONTIDAE

Plethodon richmondi

CLASE: *Amphibia*
SUBCLASE: *Lepospondylia*
ORDEN: *Urodela*

FAMILIA: *Plethodontidae*
GENERO: *Plethodon*
ESPECIE: *Richmondi*

CARACTERES: Esta salamandra se caracteriza por tener un cuerpo cilíndrico, muy delgado y alargado, provisto de entre 19 y 22 surcos o pliegues costales. Su cola, cilíndrica, es más larga que su cuerpo. El colorido de su cuerpo es marrón claro con diminutos puntitos blancuecinos, mientras que sus flancos, especialmente detrás de las extremidades superiores, tienen una tonalidad gris azulada.

TALLA: 8-14,4 cm.

BIOLOGÍA: Es una salamandra bastante terrestre y de actividad nocturna que frecuenta las cuevas y las zonas rocosas escarpadas. etc. Durante el día se esconde las piedras y en las noches húmedas y lluviosas abandona sus

refugios y sale en busca de artrópodos y lombrices. Su época reproductiva acontece en verano, entre los meses de agosto y septiembre. Las hembras fecundadas adhieren, en la parte inferior de las piedras de las charcas, unos 6 huevos gelatinosos que protege hasta el momento de la eclosión. Cuando nacen, las crías, que apenas miden 2,2 milímetros, llevan una vida acuática hasta que se metamorfosean.

ALIMENTACIÓN: Anélidos y artrópodos.

HÁBITAT: Vive en escarpados rocosos, cañones y cuevas.

DISTRIBUCIÓN: Endémica de Norteamérica, Vive en los Estados de Carolina del Norte, Indiana Tennessee y Pennsylvania.

SALAMANDRA DORSIROJA del Sur

FAMILIA PLETHODONTIDAE

Plethodon serratus

CLASE: *Amphibia*
SUBCLASE: *Lepospondylia*
ORDEN: *Urodela*

FAMILIA: *Plethodontidae*
GENERO: *Plethodon*
ESPECIE: *Serratus*



SALAMANDRA SISKIYOU

FAMILIA PLETHODONTIDAE

Plethodon stormi

CLASEA: *Amphibia*
SUBCLASE: *Lepospondylia*
ORDEN: *Urodela*

FAMILIA: *Plethodontidae*
GENERO: *Plethodon*
ESPECIE: *Stormi*



CARACTERES: Esta salamandra se caracteriza por tener un cuerpo cilíndrico, delgado y alargado, provisto de entre 18 y 21 surcos o pliegues costales. Su cola, cilíndrica, es más pequeña que su cuerpo. El colorido de su dorso es marrón-rojizo, mientras que sus flancos son de color marrón oscuro, al igual que sus extremidades, la parte trasera de su cola y su cabeza, que está salpicada, por diminutos puntitos blanquecinos.

TALLA: 6,5-12,5 cm.

BIOLOGÍA: Es una salamandra bastante terrestre y de actividad nocturna que frecuenta las cuevas y las zonas rocosas escarpadas, tales como taludes cañones rocosos, etc. Durante el día permanece escondida bajo las piedras o en madrigueras subterráneas.

Durante las noches húmedas y lluviosas abandona sus refugios y sale en busca de presas (artrópodos y lombrices).

Su época reproductiva tiene lugar en verano, entre los meses de agosto y septiembre. Las hembras fecundadas adhieren, en la parte inferior de las piedras de las charcas, unos 8 huevos gelatinosos que protege hasta el momento de la eclosión.

Cuando nacen, las crías, que apenas miden 2 milímetros, llevan una vida acuática hasta que se metamorfosean.

ALIMENTACIÓN: Anélidos y artrópodos.

HÁBITAT: Vive en escarpados rocosos, cañones y cuevas.

DISTRIBUCIÓN: Endémica de Norteamérica, su área de distribución comprende los Estados de Georgia y Alabama.

CARACTERES: La salamandra de Siskiyou se caracteriza por tener un cuerpo cilíndrico, delgado y alargado, provisto de entre 17 y 18 surcos o pliegues costales. Su cola, cilíndrica, es más pequeña que su cuerpo.

El colorido de su dorso es marrón-oscuro, mientras que el resto del cuerpo es negro. Sus ojos son saltones y su hocico redondeado.

TALLA: 9-15 cm.

BIOLOGÍA: Es una salamandra bastante terrestre y de actividad nocturna que frecuenta las cuevas y las zonas rocosas escarpadas, tales como taludes cañones rocosos, etc. Durante el día permanece escondida bajo las piedras o en madrigueras subterráneas.

Durante las noches húmedas y lluviosas

abandona sus refugios y sale en busca de presas (artrópodos y lombrices).

Su época reproductiva tiene lugar en verano, entre los meses de agosto y septiembre. Las hembras fecundadas adhieren, en la parte inferior de las piedras de las charcas, unos 8-12 huevos gelatinosos que protege hasta el momento de la eclosión.

Cuando nacen, las crías, que apenas miden 2 milímetros, llevan una vida acuática hasta que se metamorfosean.

ALIMENTACIÓN: Anélidos y artrópodos.

HÁBITAT: Vive campos y bosques rocosos y húmedos.

DISTRIBUCIÓN: Endémica de Norteamérica, su área de distribución comprende los Estados de California y Oregon.

ÍNDICE

ORÍGENES DE LOS URODELOS3

CARACTERÍSTICAS DE LOS URODELOS4

REPRODUCCIÓN DE LOS URODELOS7

ÍNTIMAMENTE LIGADOS AL AGUA9

SALAMANDRAS JASPEADAS
(Familia Ambystomatidae)11-36

GÉNERO AMBYSTOMA12

Salamandra tigre (*Ambystoma tigrinum*)12

Axolotl (*Ambystoma mexicanum*)16

Salamandra moteada (*Ambystoma maculatum*)19

Salamandra cingulata (*Ambystoma cingulatum*)22

Salamandra grácil (*Ambystoma gracile*)24

Salamandra de Jefferson (*Ambystoma jeffersonianum*)25

Salamandra de motas azules (*Ambystoma laterale*)26

Salamandra de Mabee (*Ambystoma mabeei*)28

Salamandra de dedos grandes (*Ambystoma macrodactylum*)29

Salamandra plateada (*Ambystoma platineum*)32

Salamandra opaca (*Ambystoma opacum*)33

Salamandra gruesa (*Ambystoma talpoideum*)35

Salamandra tejana (*Ambystoma texanum*)36

Salamandra de tremblay (*Ambystoma tremblayi*)37

SALAMANDRAS GIGANTES DEL PACÍFICO
(Familia Dicamptodontidae)38-41

GÉNERO DICAMPTODON38

Salamandra gigante del Pacífico (*Dicamptodon ensatus*)39

GÉNERO RYACOTRITON40

Salamandra olímpica (*Ryacotriton olympicus*)40

SALAMANDRAS GIGANTES DEL PACÍFICO
(Familia Plethodontidae)42-130
GÉNERO BOLITOGLOSSA42

Salamandra selvática (*Bolitoglossa lignicolor*)43

Salamandra mexicana (*Bolitoglossa mexicana*)44

Salamandra palmeada (*Bolitoglossa palmata*)45

GÉNERO ANEIDES47

Salamandra verde (*Aneides aeneus*)47

Salamandra nebulosa (*Aneides ferreus*)49

Salamandra negra (*Aneides favipunctatus*)50

Salamandra de las montañas de sacramento (*Aneides hardii*)51

Salamandra arbórea (*Aneides lugubris*)52

GÉNERO BATRACHOSEPS53

Salamandra gusano de California (*Batrachoseps attenuatus*)53

Salamandra de Jardín (*Batrachoseps major*)55

Salamandra del Pacífico (*Batrachoseps pacificus*)56

Salamandra relicta (*Batrachoseps relictus*)57

Salamandra de Tehachapi (*Batrachoseps stebbinsi*)58

Salamandra de Oregón (*Batrachoseps weighti*)59

GÉNERO DESMOGNATHUS60

Salamandra montana (*Desmognathus monticola*)60

Salamandra parda (*Desmognathus fuscus*)61

Salamandra de vientre negro (*Desmognathus quadrimaculatus*)63

Salamandra aeneus (*Desmognathus aeneus*)65

Salamandra auricular (*Desmognathus auriculatus*)66

Salamandra de Ouachita (*Desmognathus brileyorum*)67

Salamandra Welter (*Desmognathus welteri*)68

Salamandra de montaña (*Desmognathus ochropaeus*)69

Salamandra pigmea de Wright (*Desmognathus wrighti*)72

GÉNERO ENSATINA73

Salamandra ensatina (*Ensatina eschscholtzi*)73

GÉNERO EURYCEA76

Salamandra de dos líneas (*Eurycea bislineata*)76

Salamandra cavernícola americana (*Eurycea lucifuga*)79

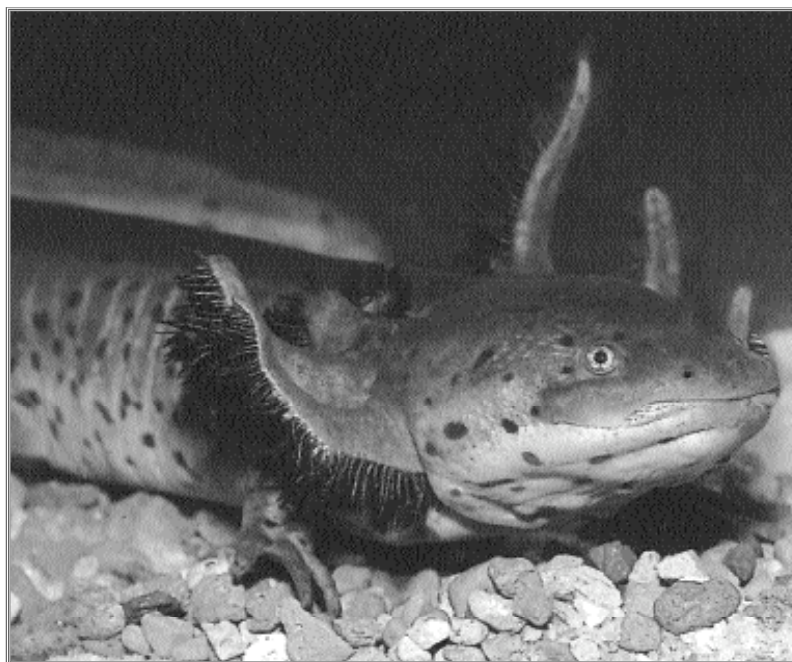
Salamandra de arroyo multicostal (*Eurycea multiplicata*)81



Salamandra de San Marcos (<i>Eurycea nana</i>)	83
Salamandra cavernícola de Texas (<i>Eurycea neotenes</i>)	84
Salamandra de cuatro dedos (<i>Eurycea quadridigitata</i>)	85
Salamandra cavernícola americana (<i>Eurycea tridentifera</i>)	87
Salamandra troglodita (<i>Eurycea troglodytes</i>)	89
Salamandra de Oklahoma (<i>Eurycea tynnerensis</i>)	90
Salamandra de cola larga (<i>Eurycea longicauda</i>)	91
Salamandra Janaluska (<i>Eurycea janaluska</i>)	93
GÉNERO HAIDEOTRITON	94
Salamandra cavernícola de Gerogia (<i>Haideotriton wallacei</i>)	94
GÉNERO GYRNOPHIUS	95
Salamandra cavernícola de tennessee (<i>Gyrnophius palleucus</i>)	95
Salamandra purpúrea (<i>Gyrnophius porphyriticus</i>)	97
GÉNERO HEMIDACTYLUM	99
Salamandra de cuatro dedos (<i>Hemidactylum scutatum</i>)	99
GÉNERO HYDROMANTES	101
Salamandra oscura (<i>Hydromantes brunus</i>)	101
Salamandra de Lyell (<i>Hydromantes platycephalus</i>)	102
Salamandra de Shasta (<i>Hydromantes shastae</i>)	103
Salamandra troglófila (<i>Hydromantes italicus</i>)	104
GÉNERO LEUROGNATHUS	105
Salamandra jaspeada (<i>Leurognathus marmoratus</i>)	105
GÉNERO PHAEOGNATHUS	106
Salamandra de las colinas rojas (<i>Phaeognathus hubrichti</i>)	106
GÉNERO PSEUDOTRITON	107
Salamandra roja (<i>Pseudotriton ruber</i>)	107
GÉNERO PLETHODON	110
Salamandra viscosa (<i>Plethodon glutinosus</i>)	111
Salamandra de dorso rojo (<i>Plethodon cinereus</i>)	113
Salamandra de las montañas de caddo (<i>Plethodon caddoensis</i>)	115
Salamandra Zig-zag (<i>Plethodon dorsalis</i>)	116
Salamandra de Dunn (<i>Plethodon dunni</i>)	117
Salamandra (<i>Plethodon elongatus</i>)	118

Salamandra de los Appalaches (<i>Plethodon jordani</i>)	119
Salamandra de Hoffman (<i>Plethodon hoffmani</i>)	121
Salamandra de las montañas de Larch (<i>Plethodon larselli</i>)	122
Salamandrade gruta (<i>Plethodon longicrus</i>)	123
Salamandra de Nuevo México (<i>Plethodon neomexicanus</i>)	124
Salamandra de Netting (<i>Plethodon nettingi</i>)	125
Salamandra de Ouachita (<i>Plethodon ouachitae</i>)	126
Salamandra de puntos blancos (<i>Plethodon punctatus</i>)	127
Salamandra de Richmond (<i>Plethodon richmondi</i>)	128
Salamandra dorsiroja del sur (<i>Plethodon serratus</i>)	129
Salamandra siskiyou (<i>Plethodon stormi</i>)	129

BIBLIOGRAFÍA	135
---------------------	------------



BIBLIOGRAFÍA

- CONANT R., A field guide to Reptiles and Amphibians of Eastern North American, Houghton-Mifflin, Boston, 1958.
- CORKILL N. L., Snakes and snakes bte in Iraq, London, 1932.
- CRUSAFONT M., Constitución de una nueva clase (Ambulacilia), Madrid, 1962.
- GHARPUREY K. G., Snakes of India and Pakistan, P. Prakashan, Bombay, 1962.
- GOIN C. J. y O. B., Introduction to Herpetology, Freeman-Coleman, San Francisco, 1962.
- KLEGE A. G., Higher taxonomic categories of Gekkomid Lizards and their evolution, Bull. Amer.- Mus. Nat. Hist. (135 (1): 1-55), New York, 1967.
- KRAMER E. y SCHNURRENBERGER H., Systematik, Verbreitung und Ökologie der Libyschen Schlangen, Rev. Suis. Zool. (70(27): 453-568), Genf, 1963.
- SCHMIDT K. P., Contributions to the herpetology of the Belgian Congo, based on the collection of the American Museum Congo Expedition, 1909-1915, Bull. Am. Mus. Nat. Hist. (49:1-144), 1923; A check list of North American Amphibians and Reptiles, Univ., Chicago, 1953.
- ACHMIDT K. P. y DAVIS D. D., Field book of Snakes of the United States and Canada, Putnam's, New York, 1941.
- SLATER K. F., A guide to the dangerous snakes of Papua, Port Moresby, 1956.
- SMITH M., Monograph of the Sea-Snakes, Brit. Mus. Nat., London, 1926; The Fauna of British India, Ceylon and Burma, including the whole of the Indo-Chinese sub-region: Reptilia and Amphibia, London 1943; The British Amphibians and Reptiles, Collins, London, 1964.
- BOULENGER, G.A. 1896-97. The Tailless Batrachians of Europe (2 vols). Ray Society, Londres.
- BOULENGER, G.A. 1913. The Snakes of Europe. Methuen, Londres.
- BRONGERSMA, L.D. 1967. British Turtles. Guide for the Identification of Stranded Turtles of British Coast. British Museum (Natural History), Londres.
- BURTON, MAURICE & ROBERT. 1984. La vida de los reptiles y anfibios. Madrid
- CORBETT, K. 1989. The Conservation of European Reptiles and Amphibians. Christopher Helm. London.
- FEJÉRVÁRYLANGH, A.M. 1943. Beiträge und Berichtigungen zum Amphibien-Teil des ungarischen Faunenkataloges. Fragmenta Faunistica Hungarica 6: 42-58; 81-98.
- FRETEY, J. 1975. Guide des Reptiles et Batraciens de France. Hatier, Paris.
- FREYTAG, G.E. 1954. Der Teichmolch. Ziemsen, Wittenberg, Lutherstadt.
- ARRAMAYO, M.J. & BEA, A. 1985. Caracterisation du biotope des grenouilles rousses dans le Pays Basque. Bulletin de la Société Herpetologique de France, 33: 33-36.
- BEATTIE, R.C., ASTON, R.J. & MILNER, A.G.P. 1993. Embryonic and larval survival of the common frog (*Rana temporaria* L.) in acidic and limed ponds. Herpetological Journal, 3:43-48.
- BEEBEE, T.J.C., FLOWER, R.J., STEVENSON, A.C., PATRICK, S.T., APPLEBY, P.G., FLETCHER, C., MARSH, C., NATKANSKI, J., RIPPEY, B. & BATTARBEE, R.W. 1990. Decline of the Natterjack Toad *Bufo calamita* in Britain: Paleocological, Documentary and Experimental Evidence for Breeding Site Acidification. Biological Conservation, 53: 1-20.
- BERGER, L., JASKOWSKA, J. & MLYNARSKI, M. 1969. Plazy i gadi. Kat. Fauny Polki (Catalogus Faunae Poloniae), 39: 1-73.

Fernando Pedro Pérez, es un bilbaíno enamorado de la fauna. Naturalista de vocación, fotógrafo y submarinista, cursó sus estudios de Ciencias de la Información, licenciándose en sus dos ramas de periodismo y publicación en la UPV y en Derecho por la UNED, especializándose en los reportajes de zoolo- gía y en el derecho ambiental. Pero su gran pasión ha sido siempre la zoolo- gía. Fruto de esa gran inquietud, que marcó su vida

desde la infancia, fue la fundación en 1990 de la Asociación para la Defensa de las Especies en Vías de Extinción (ADEVE). Fernando, junto a un equipo de biólogos y zoólogos comenzó a editar en 1992 una revista titulada "La Voz de la Naturaleza-Naturaren Ahotza", que en la actualidad se ha convertido en la decana de las revistas vascas de zoología. Durante este tiempo, también ha llevado a cabo más de 70 estudios sobre la fauna y flora de Euskal Herria, cuyos resultados han sido publicados en la gran enciclopedia de la fauna y flora del País Vasco, que en la actualidad se compone de 70 títulos. Pero Fernando Pedro sigue trabajando día a día, desde ADEVE, - asociación declarada de utilidad pública en 1996-, en favor de la sensibilización y el conocimiento del medio natural vasco y de sus especies animales y fruto de ello es esta nueva publicación que pretende dar a conocer, de forma amena y didáctica, cómo surgieron los primeros peces y cómo éstos fueron evolucionando hasta llegar a las formas actuales.



OTROS TÍTULOS EDITADOS

EUSKAL HERRIKO ZOOLOGIA

Euskal Herriko Kostaldeko Marrazoak eta Arrainak.
Euskadiko Anfibiak.
Euskadiko, Muskerrak, Sugandiak eta Apoarmatuak
Euskal Herriko Sugeak.
Euskal Herriko Ur Hegaztiak
Euskal Herriko Lur Hegaztiak.
Euskal-Herriko Eguneko Harrapariak.
Euskadiko Gaueko Harrapariak.
Euskal Herriko Ugaztunak
Euskal Herriko Krustazeoak.
Euskal Herriko Moluskuak.
Euskal Herriko Kostaldeko Itsas Omogabeak
Euskal Herriko Interes Berezikoko Espezieak.
Euskal Herriko Galtzeko Arriskuan Dauden Espezieak.
Bizkaiko Golkoko Arrain Abisala.
Bizkaiko Golkoko Marrazoak.
Euskal Herriko Itsas Hegaztiak eta Paduretako Hegaztiak
Euskal Herriko Ibai Arrainak, Izokinak eta Amuarrainak
Euskal Herriko Ibai Arrainak, Karpak eta Barboak
Euskal Herriko Intsektuak (Kirkirak, Matxinak, Matxinak...)

Euskal Herriko Intsektuak (Proturoak, Anuroak...
Euskal Herriko Tximeletak (Likaenidoak)
Euskal Herriko Tximeletak (Ninfalidoak)
Euskal Herriko Tximeletak (Papilionidoak)

EUSKAL HERRIKO FLORA ETA ONDDOAK

Euskal-Herriko Zuhaitzak.
Euskal Herriko Zuhaitzak
Euskal Herriko Perretxikoak
Euskal Herriko Onddoak
Euskal Herriko Perretxiko eta Onddoak
Euskal Herriko Perretxiko eta Onddoak II
Euskal Herriko Kostaldeko Algak

Euskal Herriko Landare Monokotiledoneoak
Euskal Herriko Landare Dikotiledoneoak
Euskal Herriko Landare Dikotiledoneoak II
Euskal Herriko Landare Dikotiledoneoak (Loreak)
Euskal Herriko Gabeko Landareak

EUSKAL HERRIKO PARKE NATURALAK

Euskal Herriko Biotopo Babestuak.
Gorbeia Parke Naturala, Fauna eta Flora.
Urkiolako Parke Naturala, Fauna eta Flora.
Valderejoko Parke Naturala, Fauna eta Flora.
Izkioko Parke Naturala, Fauna eta Flora.
Pagoetako Parke Naturala, Fauna eta Flora.
Aralarko Parke Naturala Fauna eta Flora.
Aiako Harriko Parke Naturala.
Errege Bardea Parke Naturala
Urdaibai Parke Naturala
Urdaibai Ugaztunak eta Narrastiak
Txingudiko Arrainak.
Txingudiko Hegaztiak.
Abrako Estuarioko eta Bilboko Itsasadarreko Fauna.
Pitillas Aintzirako Erreserba Naturala.
Izaroko Iria Itsaspeko Fauna.
Euskadiko Hondartzak.

Euskal Herriko Itsasadarrek

MUNDUKO ANIMALIAK

Katuki Handiak.
Katuki Txikiak.
Munduko Koral Ugarietako Mekuak
Munduko Krokodiloak

PALEONTOLOGIA

Lehenengo Arrainak (arrainen eboluzioa)
Lehenengo Anfibiak eta Narrastiak
Lehenengo Dinosaurioak

INGURUMENA

Energia eta Ingurumena.
Ingurumenaren Arazoak.



En este libro damos a conocer a las salamandras más bellas del mundo. Unos seres que llevan una vida silenciosa, ocultas bajo las piedras y que, sin embargo, cumplen un importante papel en la cadena de la vida.



A.D.E.V.E.